

PROTOCOL 16

Kennismeningen van de inwerkingtreding in de lidstaten van door comités en werkgroepen genomen beslissingen, evenals kennismeningen van het niet-verlengen van tijdelijke voorschriften

Besluit

De Centrale Commissie neemt kennis

- van de inwerkingtreding en het opnieuw in werking treden in haar lidstaten van de in de bijlage vermelde voorschriften en tijdelijke voorschriften,
- van de beslissingen van haar comités en werkgroepen, die op grond van besluiten zijn gedelegeerd en die in de bijlagen zijn vermeld, evenals
- van het niet-verlengen van tijdelijke voorschriften.

Bijlagen

1. Rijnvaartpolitiereglement: Inwerkingtreding en opnieuw inwerkingtreding

POLITIIEGLEMENT

Inwerkingtreding van voorschriften en van tijdelijke voorschriften
Opnieuw inwerkingtreding van tijdelijke voorschriften

Protokoll	Inhalt	*)	Vorgesehe- nes In-Kraft- Treten	In Kraft gesetzt in			
				D	F	NL	CH
2000-III-19	Art 2, 7, 8 u. Anlage 2 - Vorschriften über Farbe und Lichtstärke	I	1.10.2001	6.9.2001		24.9.2001	25.1.2001
2002-II-15	1. §§ 1.10, 3.14, 4.01, 7.07, 7.08, 12.01 und Anlage 3 2. 10.01 Anordnungen vorübergehender Art nach § 1.22	I	1.1.2003	5.12.2002	29.1.2003	26.8.2003	2.12.2002
			1.1.2003	5.12.2002	29.1.2003		2.12.2002
2006-I-19	Definitive Änd. der RheinSchPV	I	1.4.2007	10.7.2007		31.3.2007	21.6.2006
2007-I-13	Änderung der Polizeiverordnung durch Anordnungen vorübergehender Art gemäß § 1.22 (Art. 1.08)	I	1.4.2007	30.4.2007	27.8.2007	11.9.2007	20.3.2007
2007-II-19	Änderung der Polizeiverordnung durch Anordnungen vorübergehender Art gemäß § 1.22 (§§ 1.02, 1.09, 1.10, 4.06, 6.28, 6.32 und 14.02)	I	1.4.2008	14.2.2008	19.2.2008	20.3.2008	19.12.2007
2007-II-21	Anerkennung nichtrheinischer Zeugnisse auf dem Rhein – Änderung der Rheinschiffahrtspolizeiverordnung (2002-I-2, 2003-I-12, 2003-I-13, 2005-I-4, 2006-I-24, 2007-I-10, 2007-I-11)	I	1.9.2008		9.12.2008	20.3.2008	21.12.2007
2008-I-20	Änderung der Polizeiverordnung durch Anordnungen vorübergehender Art gemäß § 1.22 (§ 4.07)	I	1.10.2008	28.7.2008	28.8.2008	27.8.2008	12.6.2008
2008-I-21	Definitive Änderungen der Rheinschiffahrtspolizeiverordnung (§§ 1.08, 1.10, 1.13, 1.19, 1.25, 2.01, 3.09, 3.23, 3.27, 6.31, 6.32, 7.04, 9.06, 9.07, 9.10, 9.12, 9.13, 10.01, 14.02, 14.11, 14.12, 14.13, Anlage 7)	I	1.4.2009			7.2.2009	13.6.2008

*) I = Inkraftsetzung, W = Wiederinkraftsetzung

Protokoll	Inhalt	*)	Vorgesehe- nes In-Kraft- Treten	In Kraft gesetzt in			
				D	F	NL	CH
2008-II-9	Definitive Änderungen der Rheinschiffahrtspolizeiverordnung (§§ 6.08, 11.01, 14.09)	I	1.12.2009			1.12.2009	9.2.2009
2008-II-10	Vorschriften über die Farbe und Lichtstärke der Bordlichter sowie die Zulassung von Signalleuchten – Änderung der Rheinschiffahrtspolizeiverordnung, Aufhebung der Vorschriften über die Farbe und Lichtstärke der Bordlichter sowie die Zulassung von Signalleuchten in der Rheinschiffahrt	I	1.12.2009			1.12.2009	9.2.2009
2008-II-11	Änderung der Rheinschiffahrtspolizeiverordnung im Hinblick auf die Mindestanforderungen und Prüfbedingungen für Navigationsradaranlagen und Wendeanzeiger in der Rheinschiffahrt sowie deren Einbau zur Anpassung an europäische Richtlinien zur elektromagnetischen Verträglichkeit sowie einschlägige europäische und weltweite Normen und zur Neuordnung der Regelwerke der Zentralkommission	I	1.12.2009			1.12.2009	9.2.2009
2009-I-16	Verlängerung von Anordnungen vorübergehender Art nach § 1.22 Rheinschiffahrtspolizeiverordnung (§§ 10.01, 11.02 bis 11.05)	I	1.10.2009	11.8.2009	16.7.2009		5.6.2009
2009-I-17	Einführung der Verpflichtung zum Elektronischen Melden in der Rheinschiffahrt	W	1.1.2010	11.8.2009	16.7.2009		2007-II-20 19.12.2007
2009-II-17	Verlenging van voorschriften van tijdelijke aard overeenkomstig artikel 1.22 van het Rijnvaartpolitierglement(Artikel 1.10)	I	1.4.2010	25.1.2010	15.1.2010		26.1.2010
2009-II-18	Definitive Änderungen der Rheinschiffahrtspolizeiverordnung (Anlagen 1, 3, 7 und 10)	I	1.12.2011				27.1.2010

Niet-verlengen van tijdelijke voorschriften

Protokoll	Inhalt	*)	Vorgesehe- nes Ausser- Kraft-Treten	Ursprünglicher, ab dem 1. April 2009 wieder geltender Verordnungstext
2005-II-17	§ 3.13 Nr. 1 Bst. e: Bezeichnung der Kleinfahrzeuge in Fahrt	N	31.3.2009	e. die Seitenlichter nach Buchstabe b; diese Lichter können jedoch unmittelbar nebeneinander oder in einer einzigen Laterne am oder nahe am Bug in der Schiffsachse gesetzt sein;

*) I = Inkraftsetzung, W = Wiederinkraftsetzung, N = Nichtverlängerung

2. Reglement Onderzoek schepen op de Rijn: Inwerkingtreding en opnieuw inwerkingtreding

REGLEMENT VAN ONDERZOEK

Inwerkingtreding van voorschriften en van tijdelijke voorschriften
Opnieuw inwerkingtreding van tijdelijke voorschriften

Protokoll	Inhalt	*)	Vorgesehenes In-Kraft-Treten	In Kraft gesetzt in				
				D	B	F	NL	CH
1994-I-23	Rheinschiffsuntersuchungsordnung 1995	I	1.1.1995	19.12.1994	„)	5.5.1995	9.1.1995	10.6.1994
1995-I-18	1. § 23.11 RheinSchUO – Mindestbesatzung	I	1.1.1996	15.5.1996	**)	2.1.1996	23.1.1996	1.6.1995
1995-I-18	2. § 23.14 RheinSchUO – Mindestbesatzung übrigen Fahrzeuge	I	1.1.1996	15.5.1996	**)	2.1.1996	23.1.1996	1.6.1995
1996-II-16	Änderung der Übergangs- und Schlussbestimmungen	I	1.1.1998	15.12.1997	**)	26.3.1998	29.9.1997	11.12.1996
1996-II-17	Änderung der RheinSchUO infolge der Revision der RheinPatVO	I	1.1.1998	15.12.1997	**)	26.3.1998	29.9.1997	11.12.1996
1997-I-19	1. § 10.03 Nr. 5 Buchstabe b - Ansaugung der Verbrennungsluft von Antriebsmaschinen	I	1.10.1997	31.7.1997	**)	15.7.1997	30.9.1997	10.6.1997
1997-I-20	2. § 9.17, 24.02 und 24.03 - Kontrolle der Signalleuchten	I	1.10.1997	31.7.1997	**)	15.7.1997	30.9.1997	10.6.1997
1997-I-21	3. Kapitel 20 - Sonderbestimmungen für Seeschiffe - Änderung Kap. 24 daraus folgend	I	1.10.1997	31.7.1997	**)	15.7.1997	30.9.1997	10.6.1997
1997-I-23	Schifferdienstbuch - Anlage F	I	1.1.1998	15.12.1997	**)	26.3.1998	29.9.1997	10.6.1997
1997-II-27	Revision der Rheinschiffsuntersuchungsordnung	I	1.1.1999	19.8.1998	**)	3.2.1999	15.9.1998	13.2.1998
1998-I-15	1. § 6.30 Nr. 7; § 9.05; § 9.09 Nr. 4 und § 12.01 Nr. 1 - Höchstlänge von Fahrzeugen auf dem Rhein 2. § 9.07 Nr. 2 und § 11.01 - Höchstlänge von Fahrzeugen auf dem Rhein	W	1.10.1998	6.8.1998	**)	29.7.1998	25.9.1998	19.6.1998
		I	1.10.1998	6.8.1998	**)	29.7.1998	25.9.1998	19.6.1998
1998-I-17	1. § 10.01 Nr. 4 - Ausrüstung mit Heckankern 2. § 23.05 zweiter Satz - Typgeprüfte Fahrtenschreiber	W	1.10.1998	6.8.1998	**)	29.7.1998	25.9.1998	19.6.1998
		W	1.10.1998	6.8.1998	**)	29.7.1998	25.9.1998	19.6.1998
1998-I-18	Übergangsbestimmung zu § 15.07 Nr. 2 Buchstabe a - Lichte Breite von Türen von Fahrgastkabinen	I	1.10.1998	6.8.1998	**)	29.7.1998	25.9.1998	19.6.1998
1998-I-19	Übergangsbestimmungen zu § 16.01 - Zum Schieben geeignete Fahrzeuge	I	1.10.1998	6.8.1998	**)	29.7.1998	25.9.1998	19.6.1998
1998-I-20	§ 3.04 - Gemeinsame Wandung zwischen Fahrgasträumen und Brennstofftanks	I	1.10.1998	6.8.1998	**)	29.7.1998	25.9.1998	19.6.1998
1998-II-18b	§ 8.05 Nr. 6, 9 - 13 - Sicherungen gegen den Austritt von Brennstoff beim Bunkern und § 24.02 Nr. 2	I	1.4.1999	17.2.1999	**)	18.1.1999	14.4.1999	3.12.1998
1998-II-25	§ 24.02 Nr. 2 - zu § 15.08 Nr. 4 - Übergangsbestimmungen für Einzelrettungsmittel an Bord von Fahrgastschiffen	W	1.4.1999	17.2.1999	**)	18.1.1999	14.4.1999	3.12.1998
1998-II-26	§ 11.01 - Sicherheit im Fahrgastbereich (betrifft nicht die franz. Fassung)	I	1.4.1999	17.2.1999	**)	--	14.4.1999	3.12.1998

*) I = Inkraftsetzung, W = Wiederinkraftsetzung

***) In Belgien wird noch rechtlich geprüft, in welcher Form die Inkraftsetzung stattfinden kann. Bis dahin werden die Beschlüsse der Zentralkommission ohne abschließende Klärung der rechtlichen Situation faktisch angewandt.

Protokoll	Inhalt	*)	Vorgesehe- nes In-Kraft- Treten	In Kraft gesetzt in				
				D	B	F	NL	CH
1999-II-14	§§ 3.02, 3.03 und 24.02 - Vorübergehende Anordnungen der Untersuchungsordnung nach § 1.06	I	1.10.1999	19.10.1999	**)	23.6.1999	16.7.1999	1.6.1999
1999-II-15	§ 23.04 Nr. 2 - Möglichkeit der Anerkennung von Dienstbüchern	I	1.10.1999	19.10.1999	**)	23.6.1999	16.7.1999	1.6.1999
1999-III-16	§§ 15.02, 20.01 und 24.02 – Vorübergehende Änd. der Untersuchungsordnung nach § 1.06	I	1.4.2000	11.2.2000	..)	5.4.2000	17.2.2000	22.11.1999
1999-III-20	Kap. 22a RheinSchUO – Sonderbestimmungen für Fahrzeuge, deren Länge 110 m überschreitet	I	1.4.2000	16.2.2000	**)	5.4.2000	17.2.2000	22.11.1999
2000-I-18	1. §§ 2.12, 9.11, 10.03, 14.04, 15.07, Anlage I RheinSchUO	I	1.10.2000	9.11.2000	**)	1.9.2000	16.8.2000	7.6.2000
	2. § 15.09 RheinSchUO, nur niederländische Fassung	I	1.10.2000	--	**)	--		--
2000-I-19	Kap. 8a u. Anlage J RheinSchUO Emission von gasförmigen Schadstoffen u. luftverunreinigenden Partikeln von Dieselmotoren	I	1.1.2002	21.12.2001	**)	31.3.2003	12.4.2001	7.7.2000
2000-I-24	§ 24.05 Nr. 1 – Verwendung des neuen Schifferdienstbuches	I	1.4.2001	20.12.2000	**)	6.2.2001	12.4.2001	7.7.2000
2000-III-20	§ 7.02, 8.06, 10.05, 12.05, 24.01, 24.02, 24.06 u. Anlage B – vorübergehende Änderungen	I	1.4.2001	19.2.2001	**)	31.1.2001	12.3.2001	23.1.2001
2000-III-21	§ 5.02, 5.06 – Schnelle Schiffe – vorübergehenden Anordnungen	I	1.10.2001	19.2.2001	**)	31.1.2001	12.3.2001	23.1.2001
2001-I-17	1. § 3.04 Nr. 2 u. 3 – Gemeinsame Wandungen 2. § 24.02 (zu § 15.07 Nr. 2a, 2. Satz – Lichte breite 3. § 24.02 Nr. 2 (zu § 16.01 Nr. 2) – Spezialwinden	W	1.10.2001	30.1.2001	**)	3.8.2001	30.8.2001	18.6.2001
2001-I-18	1. § 22a.05 - Anordnungen vorübergehender Art – Fahrzeuge mit einer Länge von mehr als 110 m auf der Strecke Mannheim – Basel 2. § 24.06 Nr. 2 zu § 22a.05 Nr. 2	I	1.10.2001	30.8.2001	**)	3.8.2001	30.8.2001	18.6.2001
2001-I-19	§ 21.02 – Anordnungen vorübergehender Art Anwendung des Teils II auf Sportfahrzeuge	I	1.10.2001	30.7.2001	**)	3.8.2001	30.8.2001	18.6.2001
2001-I-20	§ 24.04 Nr. 1 – Freibordberechnung für vor dem 1.4.1976 zugelassene Fahrzeuge	I	1.7.2002	18.3.2002	**)	31.3.2003	3.6.2002	27.6.2001
2001-I-22	Anpassung der Besatzungsvorschriften des Kapitels 23	I	1.7.2002	18.3.2002	**)	31.3.2003	3.6.2002	27.6.2001
2001-II-20	Verlängerung von Anordnungen vorübergehender Art	W	1.4.2002	1.3.2002	**)	31.12.2001	6.5.2002	18.12.2001
2001-II-21	Anordnungen vorübergehender Art – Fahrgastschiffe mit einer Länge von mehr als 110 m auf der Strecke Mannheim - Basel	I	1.1.2002	7.12.2001	**)	12.12.2001	6.5.2002	18.12.2001
2001-II-22	Änd. RheinSchUO durch Anordnungen vorübergeh. Art	I	1.4.2002	1.3.2002	**)	31.12.2001	6.5.2002	18.12.2001
2001-II-24	Emission von gasförmigen Schadstoffen und luftverunreinigenden Partikeln von Dieselmotoren	I	1.1.2002	7.12.2001	**)	31.12.2001	6.5.2002	18.12.2001

*) I = Inkraftsetzung, W = Wiederinkraftsetzung

***) In Belgien wird noch rechtlich geprüft, in welcher Form die Inkraftsetzung stattfinden kann. Bis dahin werden die Beschlüsse der Zentralkommission ohne abschließende Klärung der rechtlichen Situation faktisch angewandt.

Protokoll	Inhalt	*)	Vorgesehe- nes In-Kraft- Treten	In Kraft gesetzt in				
				D	B	F	NL	CH
2002-I-30	Verlängerung von Anordnungen vorübergehender Art - § 3.03	W	1.10.2002	31.7.2002	**)	25.7.2002	11.2.2003	4.6.2002
2002-I-31	Anordnungen vorübergehender Art - §§ 3.02; 7.02; 8a.03; 10.02; 10.05; 11.02; 11.13; 23.09; 24.02; 24.04; 24.06; Anlagen D und J §§ 10.05; 23.09, Nr.1; 24.02, Nr. 2 und 24.06, Nr. 5	I I	1.10.2002 1.10.2003	31.7.2002	→)	25.7.2002	11.2.2003	4.6.2002
2002-I-32	Übergangsbestimmungen zum Kapitel 23 – Besatzungen	I	1.7.2002	15.6.2002	**)	25.7.2002	5.2.2003	4.6.2002
2002-I-33	Definitive Änderung der RheinSchUO	I	1.10.2003	6.5.2003	**)	24.11.2006	20.5.2003	7.6.2002
2002-I-34	Änderung der RheinSchUO infolge der Einführung des Standards Inland ECDIS - § 1.01 und 7.06	I	1.4.2003	6.5.2003	**)	3.4.2003	20.5.2003	7.6.2002
2002-II-19	Verlängerung von Anordnungen vorübergehender Art 1. § 15.02 Nr. 3 Leckrechnung (nur NL) 2. § 20.01 Nr. 5 d – Seeschiffe und §§ 22a.01, 22a.02, 22a.03, 22a.04 Nr. 1 bis 4 und Nr. 6, 7 und 9 22a.06 – Fahrzeuge über 110 m	W	1.4.2003	14.2.2003	**)	29.1.2003	4.11.2003	22.1.2003
2002-II-20	Anordnungen vorübergehender Art - §§ 1.07, 3.04 Nr. 3, 8.02 Nr. 4, 10.02 Nr. 2, 15.10 Nr. 10, 21.02 Nr. 1 und 2, 22a.04 Nr. 5 und 8, 22a.05 Nr. 2, 23.07 Nr. 1, 24.02 Nr. 2, 24.06 und Anlage D	I	1.4.2003	14.2.2003	**)	29.1.2003	4.11.2003	22.1.2003
2002-II-21	Definitive Änderungen der Rhein-SchUO - §§ 1.06, 1.07, 15.02 und 23.07	I	1.1.2004	19.12.2003	**)	24.11.2006	16.7.2003	29.1.2003
2002-II-22	Schnelle Schiffe auf dem Rhein – Ergänzung der UO durch ein Kap. 22b	I	1.4.2003	14.2.2003	**)	29.1.2003	4.11.2003	22.1.2003
2003-I-24	Verlängerung von Anordnungen vorübergehender Art 1. § 15.07 Nr. 6 – Symbol „Zutritt für Unbefugte“ 2. § 15.09 Nr. 7 (nur NL) u. Nr. 9	W	1.10.2003	4.11.2003	**)	31.7.2003	6.2.2004	13.6.2003
2003-I-25	Anordnungen vorübergehender Art - §§ 3.04, 7.03, 7.04, 8a.02, 9.03, 9.15, 9.20, 10.04, 10.05, 15.08, 23.09, 24.02 und 24.06	I	1.10.2003	4.11.2003	**)	31.7.2003	6.2.2004	13.6.2003
2003-II-24	Verlängerung von Anordnungen vorübergehender Art 1. § 7.02 Nr. 3 Steuerhaus, freies Blickfeld 2. Anlage B Nr. 36 – Eintragung der Absperrorgane 3. § 24.01 Nr. 3 – Anwendung von Übergangsbestimmungen 4. § 24.02 Nr. 2 – Übergangsbestimmungen zu § 10.05 Nr. 1 5. § 24.06 – Abweichungen für Fahrzeuge, die nicht unter § 24.01 fallen	I	1.4.2004	29.1.2004	**)	23.1.2004	30.3.2004	12.12.2003

*) I = Inkraftsetzung, W = Wiederinkraftsetzung

***) In Belgien wird noch rechtlich geprüft, in welcher Form die Inkraftsetzung stattfinden kann. Bis dahin werden die Beschlüsse der Zentralkommission ohne abschließende Klärung der rechtlichen Situation faktisch angewandt.

Protokoll	Inhalt	*)	Vorgesehe- nes In-Kraft- Treten	In Kraft gesetzt in				
				D	B	F	NL	CH
2003-II-25	Anordnungen vorübergehender Art - §§ 1.02, 8.03, 11.05, 11.07, 23.03, 24.02, 24.06 und 24.07	I I	1.4.2004 1.10.2004	29.1.2004	**)	23.1.2004	30.3.2004	12.12.2003
2003-II-26	Definitive Änderungen der RheinSchUO – Neufassung des Kapitels 24	I	1.10.2004	16.8.2004	„)	28.11.2006	2.9.2004	18.12.2003
2003-II-27	Einführung von Grenzwerten einer Stufe II durch die Änderung des § 8a.02 Nr. 2 sowie der entspre- chenden Übergangsbestimmungen des § 24.02 Nr. 2 und des § 24.06 Nr. 5 der RheinSchUO	I	1.7.2007	16.8.2004	**)	2.2.2008	8.11.2005	18.12.2003
2004-I-18	Verlängerung von Anordnungen vorübergehender Art 1. § 1.01 Nr. 83 2. § 5.02 Nr. 1 3. § 5.06 Überschrift 4. § 5.06 Nr. 3 5. § 22a.05 – Zusätzl. Anforder. 6. § 22a.05 Buchst. a Nr. 1 7. § 22a.05 Nr. 2 (nur FR-Text) 8. § 22a.05 Nr. 3	W	1.10.2004	26.8.2004	**)	13.7.2004	30.8.2004	7.6.2004
2004-I-19	Anordnungen vorübergehender Art - §§ 24.02 und 24.03	I	1.10.2004	15.9.2004	**)	13.7.2004	30.8.2004	7.6.2004
2004-II-20	Verlängerung von Anordnungen vorübergehender Art §§ 10.03, 10.03a und 10.03b	W	1.4.2005	1.3.2005	**)	7.1.2005	9.2.2005	9.12.2004
2004-II-21	Anordnungen vorübergehender Art 1. § 22a.05 2. §§ 22b.03, 24.06 und zu Anl. J Teil IV	I	1.4.2005 1.4.2005	3.3.2005 3.3.2005	**) **)	7.1.2005 7.1.2005	9.2.2005 9.2.2005	9.12.2004 9.12.2004
2004-II-22 (I)	Sicherheit der Fahrgastschifffahrt 1. § 1.01 2. § 3.02 3. § 9.02 4. § 9.18 5. § 10.02 Nr. 2 f) 6. §§ 10.03 bis 10.05 7. Kapitel 15 8. § 17.07 Nr. 4.3 9. § 22b.03 10. § 24.02 Nr. 2 - zu Kap.15 11. § 24.03 12. § 24.04 Nr. 3 13. § 24.06 14. Anlage I	I	1.1.2006	19.9.2005	**)	24.11.2006	8.11.2005	14.2.2005
2005-I-16	Verlängerung von Anordnungen vorübergehender Art 1. § 7.02 Nr. 2 - 2. § 11.02 Nr. 5 3. § 22a.05 Nr. 1a Absatz 1 (nur franz. Text)	W	1.10.2005	24.11.2005	**)	18.4.2007	6.9.2005	6.6.2005
2005-I-17	Anordnungen vorübergehender Art – 1. §§ 10.03a Nr. 1 u. 10, 10.03b Nr. 1, 4, 5 u. 13, § 10.03c 2. 24.06 Nr. 5	I	1.1.2006 1.10.2005	7.11.2005 24.11.2005	**) **)	18.4.2007 18.4.2007	6.9.2005 6.9.2005	6.6.2005 6.6.2005

*) I = Inkraftsetzung, W = Wiederinkraftsetzung

***) In Belgien wird noch rechtlich geprüft, in welcher Form die Inkraftsetzung stattfinden kann. Bis dahin werden die Beschlüsse der Zentralkommission ohne abschließende Klärung der rechtlichen Situation faktisch angewandt.

Protokoll	Inhalt	*)	Vorgesehe- nes In-Kraft- Treten	In Kraft gesetzt in				
				D	B	F	NL	CH
2005-II-19	Verlängerung von Anordnungen vorübergehender Art nach § 1.06 1. § 21.02 Nr. 2 Buchstabe d 2. § 1.01 Nr. 20a 3. § 8.02 Nr. 4 4. § 10.02 Nr. 2 Buchstabe a 5. § 22a.01 bis 22a.04 (ohne Nr. 5 u. 8) und § 22a.06 6. § 22a.04 Nr. 5 u. 8 7. § 22b.01 bis 22b.12 8. Anlage D Muster 1 und 2	W	1.1.2006 1.4.2006	12.1.2006 12.1.2006	**) **)	13.2.2006 13.2.2006	3.4.2006 3.4.2006	9.12.2005 9.12.2005
2005-II-20	Anordnungen vorübergehender Art §§ 8a.01, 8a.03, 8a.07, 8a.11, Anlage A, Anlage J, Teil I, II u. VIII	I	1.4.2006	12.1.2006	**)	13.2.2006	3.4.2006	9.12.2005
2005-II-21	Anordnungen vorübergehender Art §§ 10.03a Nr. 8, 10.03b Nr. 9, 15.03 Nr. 1 bis 4, 9 bis 11, 15.06 Nr. 3, 8 und 14, 15.09 Nr. 4, 15.10 Nr. 6, 15.11 Überschrift, Nr. 1, 2, 14 und 15, 15.12 Überschrift, Nr. 6 und 10, 15.15 Nr. 1, 5 und 10, 21.02 Nr. 1, 24.02 Nr. 2, 24.03 Nr. 1, 24.06 Nr. 5	I	zwischen 1.1.2006 u. 30.9.2007	12.1.2006	**)	18.4.2007	3.4.2006	9.12.2005
2006-I-23	Verlängerung von Anordnungen vorübergehender Art nach § 1.06 §§ 3.04, 7.03, 7.04, 8a.02, 9.03, 9.15, 9.20 und 23.09	W	1.10.2006	15.8.2006	**)	29.9.2006	27.9.2006	16.6.2006
2006-II-19	Verlängerung von Anordnungen vorübergehender Art gemäß § 1.06 -§ 23.03 Nr. 1 und § 23.09 Nr. 1.1 Buchstabe g und h	W	1.4.2007	28.2.2007	**)	12.2.2007	22.2.2007	1.12.2006
2006-II-20	Definitive Änderungen der Rheinschiffsuntersuchungsordnung (§§ 23.03 Nr. 1 und 23.09 Nr. 1.1 Buchstabe g und h)	I	1.1.2009	10.7.2007	**)	31.12.2008		5.12.2006
2006-II-24	Verlängerung von Anordnungen vorübergehender Art gemäß § 1.06 §§ 1.02 Nr. 2, 7.02 Nr. 3, 8.03 Nr. 4 und 5, 11.05 Nr. 5, 11.07 Nr. 5 und Anlage B Nr. 36)	W	1.4.2007	28.2.2007	**)	12.2.2007	22.2.2007	1.12.2006
2006-II-25	Anordnungen vorübergehender Art gemäß § 1.06 §§ 1.01, 6.02, 6.03, 6.07, 6.09, 7.04, 7.05, 8.02, 8.05 bis 8.10, 9.15, 10.01, 12.02, 15.01, 15.03, 15.06, 16.02, 17.02, 17.04, 17.05, 18.03, 20.01, 21.02, 22a.05, 22b.03, 24.01, 24.02, 24.03, 24.06, Anlage B	W	1.4.2007	28.2.2007	**)	12.2.2007	22.2.2007	1.12.2006
2006-II-26	Einführung der einheitlichen europäischen Schiffsnummer – Anordnungen vorübergehender Art gemäß § 1.06 §§ 2.17, 2.18, 24.08, Anlagen A, B, C, D, E, F, H, J, K, L	W	1.4.2007	28.2.2007	**)	12.2.2007	22.2.2007	1.12.2006

*) I = Inkraftsetzung, W = Wiederinkraftsetzung

***) In Belgien wird noch rechtlich geprüft, in welcher Form die Inkraftsetzung stattfinden kann. Bis dahin werden die Beschlüsse der Zentralkommission ohne abschließende Klärung der rechtlichen Situation faktisch angewandt.

Protokoll	Inhalt	*)	Vorgesehe- nes In-Kraft- Treten	In Kraft gesetzt in				
				D	B	F	NL	CH
2006-II-27	Definitive Änderungen der - §§ 1.01 Nr. 20a, Nr. 83, 1.02 Nr. 2, 3.04 Nr. 3, 5.02 Nr. 1, 5.06 Überschrift und Nr. 3, 10.02 Nr. 2a, 10.03a Überschrift, Nr. 1 und 10, 10.03b, Überschrift, Nr. 1, 4, 5 und 13, 10.03c, 11.02 Nr. 5, 11.05 Nr. 5, 11.07 Nr. 5, 21.02 Nr. 2d, 22b.01 bis 22b.12, 24.02 Nr. 2, 24.06 Nr. 5, Anlagen A, B, D, J, Teil I)	W	1.10.2007	10.7.2007	**)	29.1.2009	13.9.2007	5.12.2006
2007-I-16	Verlängerung von Anordnungen vorübergehender Art nach § 1.06 Rheinschiffsuntersuchungsordnung (§§ 22a.01 bis 22a.06)	I	1.10.2007	18.7.2007	**)	27.8.2007	11.9.2007	5.6.2007
2007-I-17	Änderung der Untersuchungs- ordnung durch Anordnungen vorübergehender Art gemäß § 1.06 (§§ 10.05, 15.09 und 24.04)	I	1.10.2007	18.7.2007	**)	27.8.2007	11.9.2007	5.6.2007
2007-II-21	Anerkennung nichtrheinischer Zeugnisse auf dem Rhein – Änderung der Rheinschiffsunter- suchungsordnung (2002-I-2, 2003-I- 12, 2003-I-13, 2005-I-4, 2006-I-24, 2007-I-10, 2007-I-11)	I	1.9.2008		**)	9.12.2008		21.12.2007
2007-II-24	Standardisierung der Schiffs- verfolgung und Aufspürung in der Binnenschifffahrt – Typ- genehmigung, Einbau und Betrieb von Inland AIS Geräten auf Binnenschiffen	I	1.4.2008	15.2.2008	**)	19.2.2008	20.3.2008	19.12.2007
2007-II-25	Änderung der Untersuchungs- ordnung durch Anordnungen vorübergehender Art gemäß § 1.06 (§§ 2.01, 14.13, 19.03, 20.02, 21.03, 23.01, 23.02, 23.03, 23.04, 23.10, 23.11, 24.02, 24.06, Anlagen G, K, F)	I	1.4.2008	15.2.2008	**)	12.2.2008	20.3.2008	19.12.2007
2007-II-26	Änderung der Untersuchungs- ordnung (§ 8a.02) (2003-II-27, 2006-I-23)	I	1.10.2008	15.2.2008	**)	19.2.2009	20.3.2008	21.12.2007
2007-II-27	Änderung der Untersuchungs- ordnung durch Anordnungen vorübergehender Art gemäß § 1.06 (§§ 8.05, 24.02, 24.06)	I	1.4.2008	15.2.2008	**)	13.2.2008	20.3.2008	19.12.2007
2007-II-28	Änderung der Untersuchungs- ordnung durch Anordnungen vorübergehender Art gemäß § 1.06 (§ 10.01, Anlage B)	I	1.4.2008	15.2.2008	**)	12.2.2008	20.3.2008	19.12.2007
2008-I-23	Verlängerung von Anordnungen vorübergehender Art gemäß § 1.06 (§§ 7.02, 10.03a, 10.03b, 15.03, 15.06, 15.10, 15.11, 15.12, 15.15, 21.02, 24.02, 24.03 und 24.06)	I	1.10.2008	12.9.2008	**)	28.8.2008	20.8.2008	12.6.2008

*) I = Inkraftsetzung, W = Wiederinkraftsetzung

***) In Belgien wird noch rechtlich geprüft, in welcher Form die Inkraftsetzung stattfinden kann. Bis dahin werden die Beschlüsse der Zentralkommission ohne abschließende Klärung der rechtlichen Situation faktisch angewandt.

Protokoll	Inhalt	*)	Vorgesehe- nes In-Kraft- Treten	In Kraft gesetzt in				
				D	B	F	NL	CH
2008-I-24	Definitive Änderungen der Rheinschiffsuntersuchungsordnung (Inhaltsverzeichnis, §§ 2.05, 6.02, 6.03, 6.07, 7.03, 7.04, 8.02, 8.03, 8.05, 8.06, 8.07, 8.08, 8.09, 8.10, 8a.01, 8a.02, 8a.03, 8a.07, 8a.11, 10.01, 10.03, 10.03a, 10.03b, 12.02, 15.01, 15.03, 15.06, 15.09, 15.10, 15.11, 15.12, 15.15, 16.02, 17.02, 17.04, 17.05, 18.03, 20.01, 21.02, 22b.11, 24.01, 24.02, 24.03, 24.06, Anlagen B und I)	I	1.4.2009	6.12.2008	**)	9.6.2009	1.7.2009	13.6.2008
2008-II-10	Vorschriften über die Farbe und Lichtstärke der Bordlichter sowie die Zulassung von Signalleuchten – Änderung der Rheinschiffsuntersuchungsordnung, Aufhebung der Vorschriften über die Farbe und Lichtstärke der Bordlichter sowie die Zulassung von Signalleuchten in der Rheinschiffahrt	I	1.12.2009	6.12.2008	**)		1.12.2009	9.2.2009
2008-II-11	Änderung der Rheinschiffsuntersuchungsordnung im Hinblick auf die Mindestanforderungen und Prüfbedingungen für Navigationsradaranlagen und Wendeanzeiger in der Rheinschiffahrt sowie deren Einbau zur Anpassung an europäische Richtlinien zur elektromagnetischen Verträglichkeit sowie einschlägige europäische und weltweite Normen und zur Neuordnung der Regelwerke der Zentralkommission	I	1.12.2009	6.12.2008	**)		1.12.2009	9.2.2009
2008-II-15	Definitive Änderungen der Rheinschiffsuntersuchungsordnung (Inhaltsverzeichnis, §§ 2.07, 2.17, 2.18, 2.19, 6.09, 14.13, 15.06, 15.09, 24.02, 24.04, 24.08, Anlagen A, B, C, D, E, H, L, P)	I	1.12.2009	6.12.2008	**)		1.12.2009	9.2.2009
2008-II-16	Änderungen der Rheinschiffsuntersuchungsordnung zum Ersatz des Begriffes Richtlinie durch den Begriff Dienstanweisung (Inhaltsverzeichnis, §§ 1.07, 2.12, Anlage J)	I	1.12.2009	6.12.2008	**)		1.12.2009	9.2.2009
2009-I-18	Verlängerung von Anordnungen vorübergehender Art nach § 1.06 Rheinschiffsuntersuchungsordnung (§§ 9.03, 9.15 und 9.20)	I	1.10.2009	6.12.2008	**)	16.7.2009	1.7.2009	5.6.2009
2009-II-19	Verlenging van de voorschriften van tijdelijke aard overeenkomstig artikel 1.06 (Artikelen 7.02, 8.02, 9.15, 24.02, Bijlage E, F en K)	I	1.4.2010	6.12.2009	**)	15.1.2010		26.1.2010

*) I = Inkraftsetzung, W = Wiederinkraftsetzung

***) In Belgien wird noch rechtlich geprüft, in welcher Form die Inkraftsetzung stattfinden kann. Bis dahin werden die Beschlüsse der Zentralkommission ohne abschließende Klärung der rechtlichen Situation faktisch angewandt.

3. ADNR: Inwerkingtreding

ADNR

Inwerkingtreding van voorschriften en van tijdelijke voorschriften
Opnieuw inwerkingtreding van tijdelijke voorschriften

Protokoll	Inhalt	*)	Vorgesehe- nes In-Kraft- Treten	In Kraft gesetzt in				
				D	B	F	NL	CH
1994-I-24	ADNR 1995	I	1.1.1995	21.12.1994	**))	14.6.1995	11.11.1994	10.6.1994
1994-I-25	Änderungen zum revidierten ADNR	I	1.1.1995	21.12.1994	**))	14.6.1995	11.11.1994	10.6.1994
1994-II-22	ADNR - Übergangsvorschriften	I	1.1.1995	21.12.1994	**))	16.6.1995	11.11.1994	10.6.1994
1995-I-23	Änderungen zum revidierten ADNR	I	1.1.1996	20.12.1995	**))	3.12.1996	11.12.1995	1.6.1995
1996-I-28	Änderungen zum ADNR	I	1.1.1997	30.12.1996	**))	16.9.1998	22.11.1996	5.6.1996
1996-II-19	Änderungen zum ADNR	I	1.1.1997	30.12.1996	**))	2.12.1998	22.11.1996	11.12.1996
1997-I-24	Änderungen zum ADNR - Anlage B2, Anhang 4 - Stoffliste	I	1.1.1998	4.12.1997	**))	2.12.1998	9.12.1997	17.6.1997
1998-I-21	Änderungen zum ADNR	I	1.1.1999	22.12.1998	**))	31.5.1999	24.12.1998	2.10.1998
1998-II-18c	Sicherheits- und Kontroll- einrichtungen bei Bunkerbooten (ADNR Rn 331 221)	I	1.4.1999	22.12.1998	**))	18.1.1999	24.12.1998	3.12.1998
1998-II-27	Änderungen zum ADNR	I	1.1.1999	22.12.1998	**))	15.7.1999	24.12.1998	2.10.1998
1999-II-17	Änderung der Liste der zur Beför- derung in Tankschiffe zugelasse- nen Stoffe - Anlage B2, Anhang 4	I	1.1.2000	11.4.2002	**))	1.9.2000	27.12.1999	8.6.1999
2000-II-3	Änderungen zum ADNR	I	1.1.2001	11.4.2002	**))	11.12.2000	19.12.2000	7.7.2000
2001-II-27	ADNR 2003	I	1.1.2003	12.7.2003	**))	7.3.2003	4.12.2002	26.9.2002
2002-I-37	ADNR 2003	I	1.1.2003	12.7.2003	**))	7.3.2003	4.12.2002	26.9.2002
2004-I-21	ADNR 2005	I	1.1.2005	3.1.2006	**))	8.7.2005	7.12.2004	9.6.2004
2004-II-23	Änderungen zum ADNR	I	1.1.2005	3.3.2006	**))	8.7.2005	7.12.2004	13.12.2004
2006-I-25	ADNR 2007	I	1.1.2007	21.12.2006	**))	27.2.2008	19.12.2006	21.6.2006
2008-I-25	ADNR 2009	I	(1.1.2009) 1.3.2009	17.6.2009	**))		2009-I-20---	13.6.2008
2009-I-20	ADNR 2009 (niederländische Sprachfassung)	I	(1.1.2009) 1.3.2009	---	**))	---	1.7.2009	---
2009-II-20	Aufhebung des ADNR – Einführung des ADN auf dem Rhein	I	1.1.2011		**))			2.3.2010

*) I = Inkraftsetzung, W = Wiederinkraftsetzung

**) In Belgien wird noch rechtlich geprüft, in welcher Form die Inkraftsetzung stattfinden kann. Bis dahin werden die Beschlüsse der Zentralkommission ohne abschließende Klärung der rechtlichen Situation faktisch angewandt.

4. Reglement patenten: Inwerkingtreding

PATENTREGLEMENT RIJN

Inwerkingtreding van voorschriften en van tijdelijke voorschriften
Opnieuw inwerkingtreding van tijdelijke voorschriften

Protokoll	Inhalt	*)	Vorgesehe- nes In-Kraft- Treden	In Kraft gesetzt in				
				D	B	F	NL	CH
1999-II-18	§§ 3.06, 3.07neu, Anlagen A1 u. B1	I	1.4.2000	27.3.2000	**)	18.9.2000	1.12.1999	8.6.1999
1999-III-22	§ 1.03 Nr. 5	I	1.1.2001	26.6.2000	**)	25.1.2001	22.3.2001	7.7.2000
2000-I-25	§§ 1.01 Nr. 2, 1.03 Nr. 5, 5.02 Nr. 3	I	1.1.2001	20.12.2000	**)	6.2.2001	22.3.2001	7.7.2000
2001-I-23	§§ 2.01, 2.02, 3.02, 5.01 – Ergänzung der RheinpatentVO	I	1.4.2002	18.3.2002	**)	31.3.2003	23.4.2002	27.6.2001
2001-II-25	Anpassung der RheinpatentVO - § 4.04 (neu) und Anlage C	I	1.10.2002	1.8.2002	**)	21.7.2003	22.7.2002	21.12.2001
2002-II-24	Änderung der Verordnung über die Erteilung von Rheinpatenten – §§ 1.01	I	1.1.2004	19.12.2003	**)	11.12.2006	16.7.2003	29.1.2003
2003-I-26	Änderung der Verordnung über die Erteilung von Rheinpatenten- §§ 1.01, 5.02	I	1.1.2004	19.12.2003	**)	11.12.2006	14.11.2003	17.6.2003
2003-II-28	Änderung der Verordnung über die Erteilung von Rheinpatenten- § 3.02, Anlagen B1 und B2	I	1.4.2004	25.2.2004	**)	23.1.2004	2.3.2005	12.12.2003
2006-II-16	Gültigkeit der Gemeinschafts- schiffsführerzeugnisse vom Typ B auf der Strecke Basel-Iffezheim	I	1.10.2007		**)	27.9.2008	13.9.2007	5.12.2006
2006-II-17	Verlängerung von Anordnungen vorübergehender Art nach § 1.06 § 3.02 Nr. 2 Anlagen B1 und B2	W	1.4.2007	28.2.2007	**)	12.2.2007	22.2.2007	1.12.2006
2006-II-18	Definitive Änderungen - § 3.02 Nr. 2 Anlage B1 und B2)	I	1.1.2009	10.7.2007	**)		13.9.2007	5.12.2006
2007-I-10	Änderungen der Rheinpatent- verordnung und der Radarpatent- verordnung, um die Anerkennung nichtrheinischer Schiffsführer- zeugnisse und Radarzeugnisse gemäß Zusatzprotokoll Nr. 7 auf dem Rhein zu ermöglichen	I	1.4.2008		16.3.2010	28.11.2008	10.3.2008	19.9.2007
2008-I-17	Anerkennung der nationalen Schiffsführerzeugnisse gewisser Mitgliedstaaten	I	1.10.2008			28.8.2008	20.8.2008	12.6.2008
2008-I-18	Anerkennung der rumänischen Schiffsführerzeugnisse der Kategorien A und Bund des rumänischen Radarzeugnisses	I	1.10.2008			28.8.2008	20.8.2008	12.6.2008
2009-I-13	Anerkennung des tschechischen Schiffsführerzeugnisses	I	1.10.2009					
2009-II-15	Anerkennung des ungarischen Schiffsführerzeugnisses	I	1.4.2010					26.1.2010

*) I = Inkraftsetzung, W = Wiederinkraftsetzung

***) In Belgien wird noch rechtlich geprüft, in welcher Form die Inkraftsetzung stattfinden kann. Bis dahin werden die Beschlüsse der Zentralkommission ohne abschließende Klärung der rechtlichen Situation faktisch angewandt.

5. Reglement betreffende veiligheidspersoneel aan boord van passagiersschepen:
Inwerkingtreding

**REGLEMENT BETREFFENDE VEILIGHEIDSPERSONEEL AAN BOORD VAN
PASSAGIERSSCHEPEN**

Inwerkingtreding van het Reglement, van voorschriften en van tijdelijke voorschriften
Opnieuw inwerkingtreding van tijdelijke voorschriften

Protokoll	Inhalt	*)	Vorgesehe- nes In-Kraft- Treten	In Kraft gesetzt in				
				D	B	F	NL	CH
2004-II-22 (II)	Billigung einer Verordnung über Sicherheitspersonal in der Fahrgastschiffahrt	I	1.1.2006	19.9.2005	**)	24.11.2006	8.11.2005	14.2.2005

6. Reglement over de afgifte van radarpatenten: Inwerkingtreding

REGLEMENT OVER DE AFGIFTE VAN RADARPATENTEN

Inwerkingtreding van voorschriften en van tijdelijke voorschriften
Opnieuw inwerkingtreding van tijdelijke voorschriften

Protokoll	Inhalt	*)	Vorgesehe- nes In-Kraft- Treten	In Kraft gesetzt in				
				D	B	F	NL	CH
1998-II-28	Revision der Radarschifferpatent-verordnung	I	1.1.2000	26.6.2000	**))	1.9.2000	1.12.1999	4.3.1999
1999-II-19	§§ 3.04 Nr. 1 und 4, 3.06 und 4.02	I	1.1.2000	26.6.2000	**)	1.9.2000	1.12.1999	8.6.1999
2002-I-36	Änderung der Verordnung über die Erteilung von Radarpatenten	I	1.4.2003	6.5.2003	**)	21.7.2003	16.7.2003	7.6.2002
2002-II-25	Änderung der Verordnung über die Erteilung von Radarpatenten	I	1.1.2004	19.12.2003	**)	11.12.2006	16.7.2003	29.1.2003

*) I = Inkraftsetzung, W = Wiederinkraftsetzung

**) In Belgien wird noch rechtlich geprüft, in welcher Form die Inkraftsetzung stattfinden kann. Bis dahin werden die Beschlüsse der Zentralkommission ohne abschließende Klärung der rechtlichen Situation faktisch angewandt.

7. Comité Reglement van onderzoek (Besluit 1994-I-23 (II))

CENTRALE COMMISSIE VOOR DE RIJNVAART

AANBEVELINGEN AAN DE COMMISSIES VAN DESKUNDIGEN MET BETREKKING TOT DE TOEPASSING VAN HET REGELEMENT ONDERZOEK SCHEPEN OP DE RIJN

AANBEVELING Nr. 1/2010 3 maart 2010

volgens het Reglement Schepen Onderzoek op de Rijn, Hoofdstuk 2, Artikel 2.19 om voor

SYNTHESE 11

bouwjaar 2003, met het Officiële Scheepsnummer 2326029 (Idnr 40674), afwijkingen toe te staan op de hieronder vermelde voorschriften:

Hoofdstuk 8a, Artikel 8a.06, conformiteit

1. In het uitlaatgassysteem is een nabehandelingssysteem van het uitlaatgas geïnstalleerd dat er voor zorgt dat de emissies van de motor van koolmonoxide (CO), koolwaterstoffen (HC), stikstof-oxiden (NOx) en deeltjes (PT) onder de in artikel 8a.02, tweede lid, vermelde waarden blijven.
2. De hoofdaandrijvingsmotor van het type Caterpillar 3508B DITA met het typegoedkeuringsnummer R1*1*E2E3*0005*00 en het identificatienummer 7 SM 00721 kan zonder grote problemen weer in overeenstemming met de type goedgekeurde motor worden gebracht.
3. Vóór het in bedrijf nemen van het schip wordt een bijzondere keuring overeenkomstig artikel 8a.02, zesde lid, uitgevoerd. De emissiewaarden als bedoeld in artikel 8a.02 moeten zowel voor als na de installatie voor nabehandeling van het uitlaatgas worden gemeten en geregistreerd.
4. Wijzigingen aan de motor die in samenhang met het duurzaam functioneren van de katalysatorinstallatie worden aangebracht en die van invloed zijn op de emissies van de typegekeurde motor moeten worden gedocumenteerd en behoren als bijlage bij deze aanbeveling.
5. De bedrijfsduur van de katalysatorinstallatie en de voor een goed functioneren van deze installatie typerende parameters moeten doorlopend worden geregistreerd. Deze registraties moeten minstens zes maanden na de laatste registratie aan boord dan wel bij de eigenaar worden bewaard en op verzoek van de bevoegde autoriteit worden overlegd.
6. Iedere 12 maanden moet aan de hand van de geregistreerde parameters voor de bevoegde autoriteit het bewijs worden geleverd dat de emissiewaarden voor de in hoofdstuk 8a vermelde schadelijke stoffen duidelijk lager zijn dan de bij de typegoedkeuring opgegeven waarden. Indien dit bewijs niet kan worden geleverd moet het voldoen aan de voor de type gekeurde motor aangegeven emissiewaarden voor de in hoofdstuk 8a vermelde schadelijke stoffen na 5 jaar met controle metingen overeenkomstig artikel 8a.02, zesde lid, door een bevoegde instantie worden bevestigd.
7. Mocht de katalysator blijvend uitvallen, dan moet de motor in de type goedgekeurde toestand terug worden gebracht.

In de uitlaatgassenleiding van de hoofdmotor is, met toestemming van de motorproducent, een katalysatorinstallatie geplaatst om de motoremissies te reduceren. Hierdoor is het mogelijk de motor optimaal af te stellen en aan de emissielimietwaarden te blijven voldoen die gesteld worden in zowel het Reglement Onderzoek schepen op de Rijn als ook in de Europese Richtlijn 97/68/EG.

Indien de installatie niet aantoonbaar functioneert, zal deze van het schip worden verwijderd en zal de motor weer in de oorspronkelijke staat hersteld worden.

Bijlage aanbeveling Synthese 11

Wijzigingen aan de motor die in samenhang met het duurzaam functioneren van de installaties zijn aangebracht en die van invloed zijn op de emissies van de typegoedgekeurde motor.

Ten opzichte van de vorige test heeft aan de motor geen verandering/wijziging plaatsgevonden. Ook de afstelling van de hoofdmotor is niet veranderd.

Aan de SCR installatie zijn voor het duurzaam functioneren de volgende wijzigingen aangebracht die van invloed zijn op de emissies van de typegekeurde motor:

- SCR katalysator type V_2O_5
- SCR katalysatordichtheid 300/600 cpsi
- filteroppervlak $4 \times 5,5 \text{ m}^2 = 22,0 \text{ m}^2$
- SCR-volume, per reactor ca 40 ltr
- gasweerstand ca 82 mbar bij 1800 min⁻¹ vollastbedrijf
- SCR werkingstemperatuurvenster min 280 °C / max 500 °C, optimum 400 °C
- emissiereductie No_x (150 mg/Nm³ per uur bij 5% O₂)
- ureumspecificatie DIN 70070 (AdBlue 32,5 of 40% oplossing)
- ureumverbruik minder dan 15 l/h
- luchtverbruik 4 Nm³ per uur (6-10 bar supply)
- behuizing RVS 1.4301

Katalysatorinstallatie:

De Emi-green regel- en doseerunit vervangt de vorige SINOx Ceramics unit. Daarbij zijn de bestaande motorlastsensor en temperatuur- en drukverschilsensoren opnieuw gebruikt. Nieuw zijn het EMIGreen Nox analysesysteem en EmiGreen 4-kanaals datalogger.

Doseersysteem:

Hiervoor zijn twee nieuw doseerpompen geplaatst, twee injectielansen met nozzles en de benodigde teflonleiding waar de ureuminjectie plaatsvindt. Het gebruik van twee doseerunits verhoogt de doseernauwkeurigheid en de betrouwbaarheid van het geheel.

- max doseerhoeveelheid/unit 9 kg/h
- dosering 0 – max, bepaald door Control Unit
- aansturing injectorventiel vanuit de Control Unit
- inspuithoek in uitlaatleiding ca. 15° achterwaarts
- vernevelingshoek 55-70°
- inspuitdruk ca 5 bar
- injectorkoeling d.m.v. ureumvloeistof

CENTRALE COMMISSIE VOOR DE RIJNVAART

AANBEVELINGEN AAN DE COMMISSIES VAN DESKUNDIGEN MET BETREKKING TOT DE TOEPASSING VAN HET REGELEMENT ONDERZOEK SCHEPEN OP DE RIJN

**AANBEVELING Nr. 2/2010
van 4 maart 2010**

Ad artikel 10.03b, eerste lid – Vast ingebouwde brandblusinstallaties in machinekamers, ketelruimen en pompkamers

Brandblusmiddel Hogedruk Waternevel (HDWN)

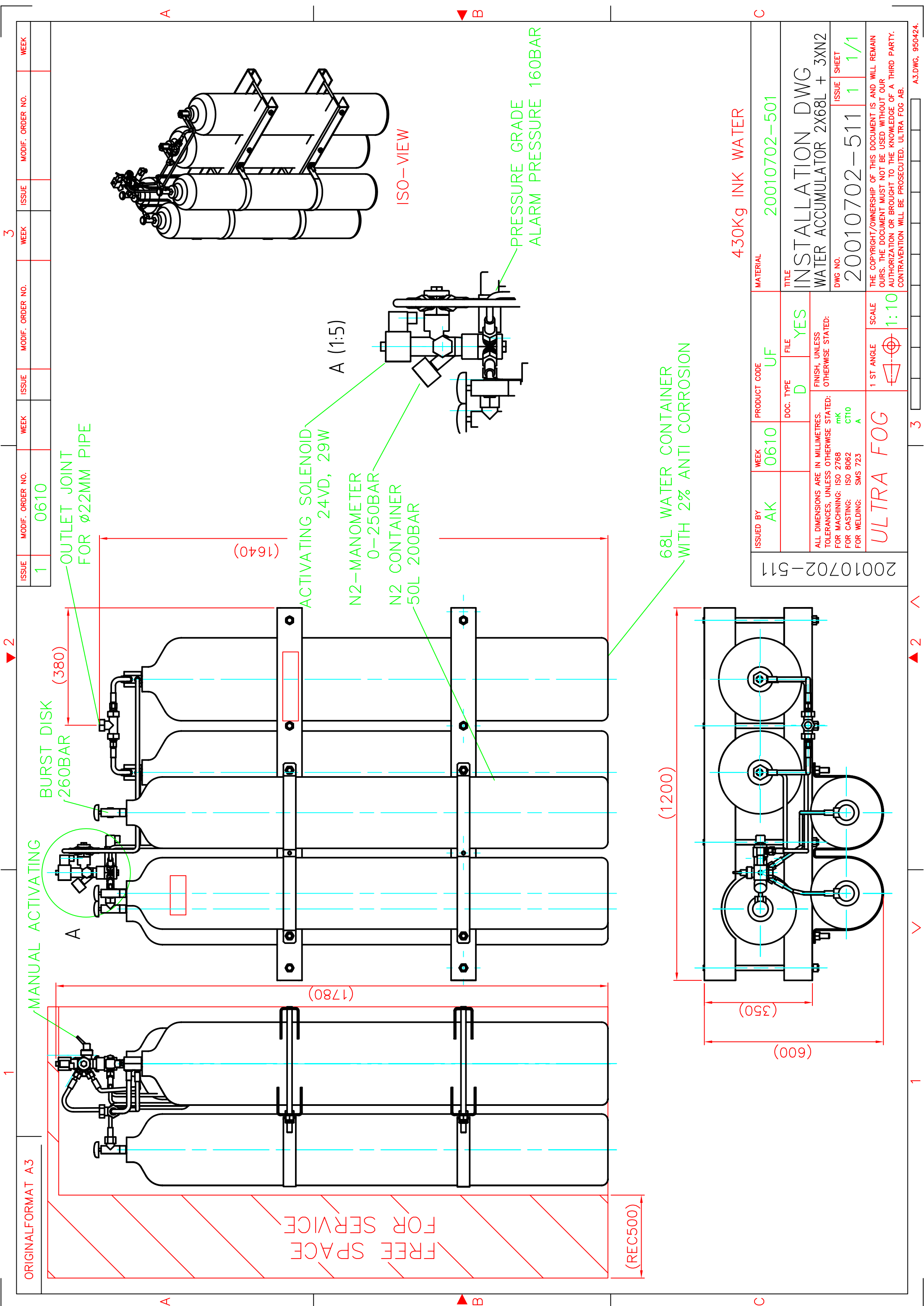
AMABELLA

Voor de toepassing van artikel 10.03b, eerste lid, laatste alinea, wordt aan het passagiersschip Amabella - officieel scheepsnummer 02332082 - toegestaan om als blusmiddel Hogedruk-Waternevel in de machinekamers toe te passen, onder de volgende voorwaarden:

1. Artikel 10.03b, tweede tot en met negende lid, is van overeenkomstige toepassing.
2. De brandblusinstallatie (inclusief componenten) moet in het bezit zijn van een typegoedkeuring in overeenstemming met de relevante elementen van IMO Aanbeveling MSC/circ. 1165. De benodigde bescheiden, in het bijzonder met vermelding van de vereiste voorwaarden met betrekking tot de indeling van de sproeiers, de druk en de toevoer, worden door de fabrikant verschaft.
3. Het aantal en de opstelling van de sproeikoppen moeten een voldoende verdeling van het water in de te beschermen ruimten garanderen. De sproeikoppen moeten zijn ingebouwd boven de bilgen, de bovenkant van tanks en andere plaatsen, waarover zich vloeibare brandstof kan verspreiden, en tevens boven andere bijzonder brandgevaarlijke plaatsen in de te beschermen ruimten. De maximumruimte tussen de sproeiers evenals de maximumafstand tussen de sproeiers en de wanden/scheidingsvlakken moeten aan de voorwaarden van de typegoedkeuring voldoen.
4. De brandblusinstallatie moet te allen tijde direct kunnen worden ingezet. De pompen voor de watertoevoer moeten bij een vermindering van de druk in de installatie automatisch worden ingeschakeld. De pompen moeten zijn uitgerust met een aansluiting voor aanzuiging van water van buitenboord of met een aansluiting naar vast geïnstalleerde brandblusinstallaties.
5. De brandblusinstallatie moet de grootste te beschermen ruimte aan boord onder de benodigde hoge druk kunnen bedienen gedurende ten minste 30 minuten en tenminste 0,8 l/m² per minuut kunnen sproeien. De ruimte waarin de pompen, hun schakelinrichtingen en de benodigde ventielen voor het inwerkingstellen zijn aangebracht, moet door scheidingsvlakken met een brandklasse van ten minste A30 zijn gescheiden van de aangrenzende ruimten en moet zich buiten de te beschermen ruimte bevinden.
Een brand in de te beschermen ruimten mag de brandblusinstallatie niet buiten bedrijf doen raken.
6. De pompen moeten door twee aparte, van elkaar onafhankelijke energiebronnen kunnen worden gevoed. Eén van deze energiebronnen moet buiten de te beschermen ruimte zijn opgesteld. Iedere energiebron afzonderlijk moet in staat zijn de brandblusinstallatie aan te drijven.

7. De inrichting moet zijn voorzien van een tweede onafhankelijke pomp. Bij het uitvallen van één hogedruksysteem zou de capaciteit van die tweede pomp te toevoer moeten kunnen compenseren. De brandblusinstallatie en de bedienings- en afstelinrichtingen voor de brandblusinstallatie moeten gemakkelijk bereikbaar en eenvoudig te bedienen zijn; ze moeten op zo weinig mogelijk plaatsen bij elkaar aangebracht zijn en zo zijn opgesteld, dat ze door een brand in de te beschermen ruimte niet kunnen worden afgesneden.
8. Er moet voor worden gezorgd dat de sproeikoppen niet door verontreinigingen in het water of door corrosie van de pijpleidingen, van de koppen, van de ventielen en van de pompen verstopt raken.
9. De brandblusinstallatie moet zijn uitgerust met de volgende alarmeringen:
 - laag niveau watertank;
 - spanningsuitval;
 - drukverlies leidingsysteem;
 - laag hogedrukalarm.

Het optisch en akoestisch alarm dient te worden gemeld op een permanent door boordpersoneel of leden van de bemanning bezette plaats.



ISSUE	MODIF. ORDER NO.	WEEK	ISSUE	MODIF. ORDER NO.	WEEK	ISSUE	MODIF. ORDER NO.	WEEK
1	0610							3

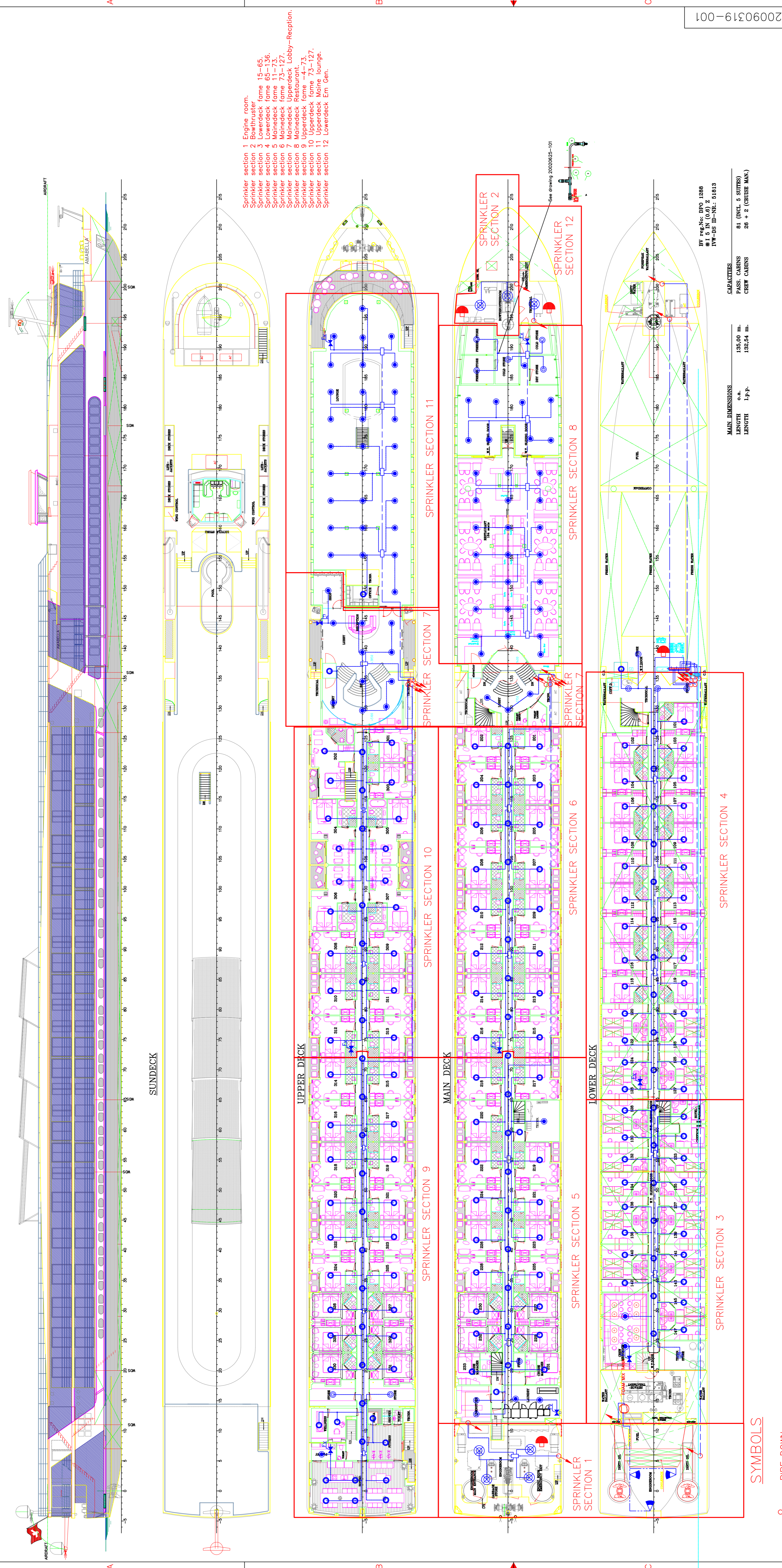
ISSUED BY	WEEK	PRODUCT CODE	DOC. TYPE	FILE
AK	0610	UF	D	YES

MATERIAL		20010702-501	
TITLE			
INSTALLATION DWG			
WATER ACCUMULATOR 2X68L + 3XN2			
DWG NO.	ISSUE	SHEET	
20010702-511	1	1/1	

ALL DIMENSIONS ARE IN MILLIMETRES. TOLERANCES, UNLESS OTHERWISE STATED:		FINISH, UNLESS OTHERWISE STATED:	
FOR MACHINING: ISO 2768	mK		
FOR CASTING: ISO 8062	CT10		
FOR WELDING: SMS 723	A		

1 ST ANGLE		SCALE
		1:10

20010702-511		430Kg INK WATER	
ULTRA FOG			



- Sprinkler section 1 Engine room.
- Sprinkler section 2 Bowthruster
- Sprinkler section 3 Lowerdeck frame 15-65.
- Sprinkler section 4 Lowerdeck frame 65-136.
- Sprinkler section 5 Maindeck frame 136-177.
- Sprinkler section 6 Maindeck frame 71-127.
- Sprinkler section 7 Maindeck Upperdeck Lobby-Reception.
- Sprinkler section 8 Maindeck Restaurant.
- Sprinkler section 9 Upperdeck frame 4-73.
- Sprinkler section 10 Upperdeck frame 73-127.
- Sprinkler section 11 Upperdeck frame 127-177.
- Sprinkler section 12 Lowerdeck Em Gen.

BY Reg.No: DPO 1288
 IYV-315 ID-NR.: 01813

MAIN DIMENSIONS
 o.a. 135.00 m.
 LENGTH 132.54 m.
 l.p.p.

CAPACITIES
 81 (INCL. 5 SUITES)
 PASS. CABINS
 26 + 2 (CRUISE MAN.)
 CREW CABINS

PIPE: STAINLESS STEEL
 PIPE DIMENSION = OUTSIDE DIAMETER IN (mm.)

D (mm)	d (mm)	t (mm)
12	10	1
22	18	2

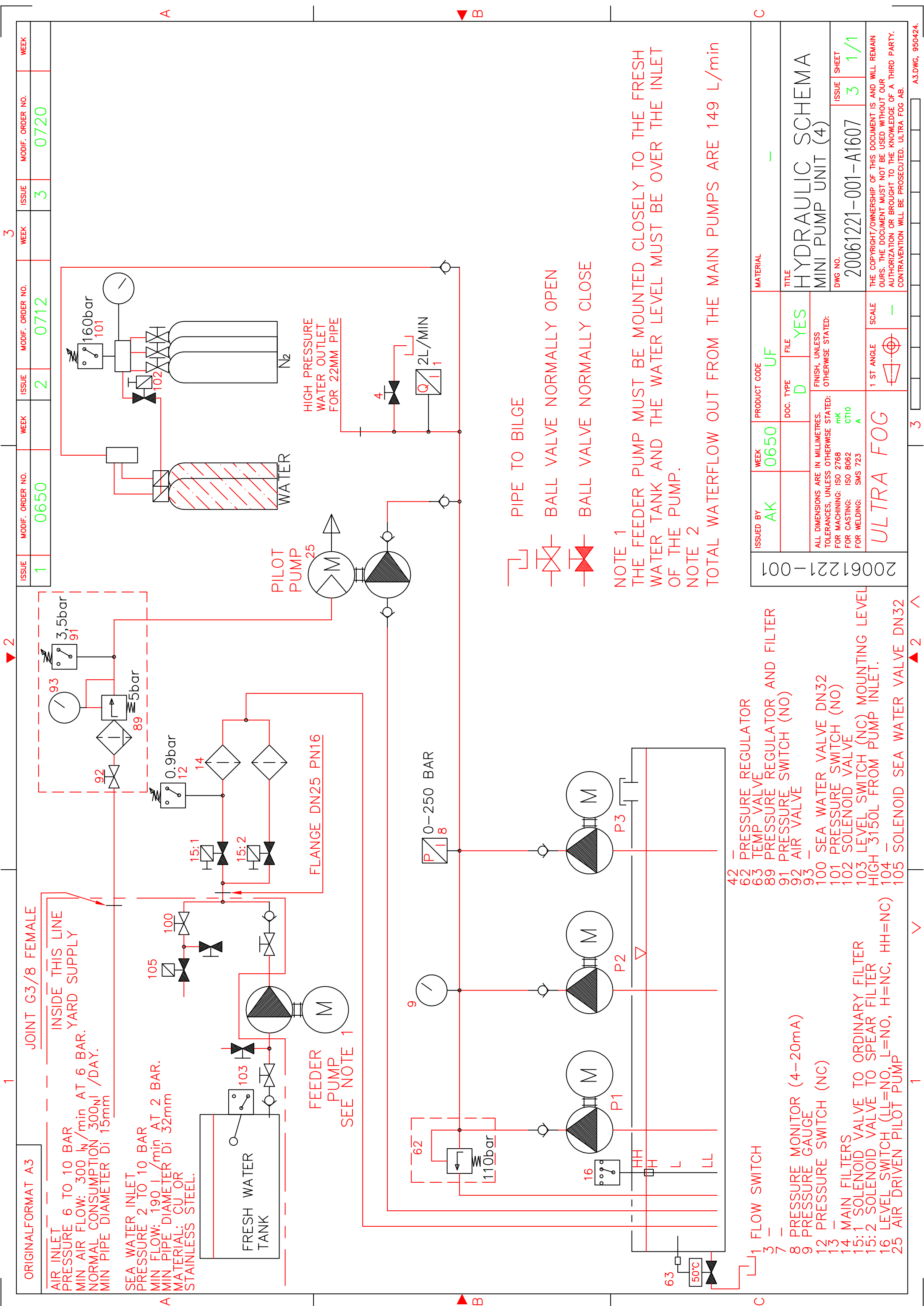
- SPRINKLER SECTION VALVE (TOTAL=9)
- ELECTRICAL SPRINKLER SECTION VALVE (TOTAL=3)
- DISTRIBUTION BLOCK Ø22 (TOTAL=XX)
- FLUSHING VALVE (TOTAL=9)
- BALL VALVE Ø12 (TOTAL=X)
- BALL VALVE Ø22 (TOTAL=1)
- BALL VALVE NORMALLY OPEN
- BALL VALVE NORMALLY CLOSE
- T-PIECE Ø12 (TOTAL=286)
- T-PIECE Ø22 (TOTAL=10)

- SPRINKLER PUMP UNIT
- ULTRA FOG SLAVE PANEL (TOTAL=1)
- ULTRA FOG LOCAL ACTIVATING PANEL (TOTAL=1)
- ULTRA FOG OPERATING PANEL (TOTAL=1)
- ULTRA FOG ALARM SIREN (TYPE 20020111-001) (TOTAL=4)
- ULTRA FOG PRESSURE SPRINKLER HEAD (TYPE 603-0.8-B K=0.8) (TOTAL=182)
- ULTRA FOG PRESSURE SPRINKLER HEAD (TYPE 603-1.3-B K=1.3) (TOTAL=81)
- ULTRA FOG PRESSURE SPRINKLER HEAD (TYPE 603-1.9-B 1.9) (TOTAL=12)
- ULTRA FOG PRESSURE SPRINKLER HEAD (TYPE 202-1.9-O 1.9) (TOTAL=7)
- FOAM MIX TANK
- ULTRA FOG PRESSURE SPRINKLER HEAD (TYPE BILGE) (TOTAL=3)

NOTE:
 THE DISTANCE BETWEEN HEADS TO BE IN ACCORDANCE WITH THE MANUFACTURERS INSTRUCTIONS BASED ON THE APPROVAL OF THE SYSTEM

1	Preliminary	L-E-J	-	090323
REV	DESCRIPTION	MATERIAL	NAME CHECK/APPR	DATE
L-E-J	0914	UF	Ultra Fog Water Mist Layout	
	DOC. TYPE	FILE	YES	
	TOLERANCES ARE IN MILLIMETRES. FINISH, UNLESS OTHERWISE STATED. DIMENSIONS STATED FOR CASTING: SD 8002 CT10 FOR WELDING: SMS 723			
	ISSUE NO.		20090319-001-A1607	1/1
	TITLE		Yard Grave NB 158	
	SCALE		1:1	
	THE COPYRIGHT/OWNERSHIP OF THIS DOCUMENT IS AND WILL REMAIN WITH THE DESIGNER. NO PARTS OF THIS DOCUMENT ARE TO BE REPRODUCED OR TRANSMITTED IN ANY FORM OR BY ANY MEANS, ELECTRONIC OR MECHANICAL, WITHOUT THE AUTHORIZATION OR BROADCAST TO THE KNOWLEDGE OF A THIRD PARTY. CONVICTION WILL BE PROSECUTED. ULTRA FOG AB			

20090319-001



ORIGINALFORMAT A3	ISSUE 1	MODIF. ORDER NO. 0650	WEEK	ISSUE 2	MODIF. ORDER NO. 0712	WEEK	ISSUE 3	MODIF. ORDER NO. 0720	WEEK
-------------------	---------	-----------------------	------	---------	-----------------------	------	---------	-----------------------	------

AIR INLET
 PRESSURE 6 TO 10 BAR
 MIN AIR FLOW: 300 l/min AT 6 BAR.
 NORMAL CONSUMPTION 300nl /DAY.
 MIN PIPE DIAMETER Di 15mm

SEA WATER INLET
 PRESSURE 2 TO 10 BAR
 MIN FLOW: 190 l/min AT 2 BAR.
 MIN PIPE DIAMETER Di 32mm
 MATERIAL: CU OR STAINLESS STEEL.

FRESH WATER TANK

FEEDER PUMP PUMP
 SEE NOTE 1

PILOT PUMP
 PUMP

FLANGE DN25 PN16

HIGH PRESSURE WATER OUTLET FOR 22MM PIPE

2L/MIN

NOTE 1
 THE FEEDER PUMP MUST BE MOUNTED CLOSELY TO THE FRESH WATER TANK AND THE WATER LEVEL MUST BE OVER THE INLET OF THE PUMP.

NOTE 2
 TOTAL WATERFLOW OUT FROM THE MAIN PUMPS ARE 149 L/min

PIPE TO BILGE

BALL VALVE NORMALLY OPEN

BALL VALVE NORMALLY CLOSE

ISSUED BY	WEEK	PRODUCT CODE	MATERIAL
AK	0650	UF	-
ALL DIMENSIONS ARE IN MILLIMETRES. TOLERANCES, UNLESS OTHERWISE STATED:	DOC. TYPE	FILE	
FOR MACHINING: ISO 2768 mK	D	YES	
FOR CASTING: ISO 8062 CT10			
FOR WELDING: SMS 723 A			
20061221-001	20061221-001-A1607	3	1/1
TITLE			HYDRAULIC SCHEMA
DWG NO.			MINI PUMP UNIT (4)
SCALE			1 ST ANGLE
FINISH, UNLESS OTHERWISE STATED:			
FOR MACHINING: ISO 2768 mK			
FOR CASTING: ISO 8062 CT10			
FOR WELDING: SMS 723 A			
THE COPYRIGHT/OWNERSHIP OF THIS DOCUMENT IS AND WILL REMAIN OURS. THE DOCUMENT MUST NOT BE USED WITHOUT OUR AUTHORIZATION OR BROUGHT TO THE KNOWLEDGE OF A THIRD PARTY. CONTRAVENTION WILL BE PROSECUTED. ULTRA FOG AB.			

- 1 FLOW SWITCH
- 3 -
- 7 -
- 8 PRESSURE MONITOR (4-20mA)
- 9 PRESSURE GAUGE
- 12 PRESSURE SWITCH (NC)
- 13 -
- 14 MAIN FILTERS
- 15:1 SOLENOID VALVE TO ORDINARY FILTER
- 15:2 SOLENOID VALVE TO SPEAR FILTER
- 16 LEVEL SWITCH (LL=NO, L=NO, H=NC, HH=NC)
- 25 AIR DRIVEN PILOT PUMP
- 42 PRESSURE REGULATOR
- 62 TEMP VALVE
- 63 PRESSURE REGULATOR AND FILTER
- 89 PRESSURE REGULATOR (NO)
- 91 PRESSURE SWITCH (NO)
- 92 AIR VALVE
- 93 -
- 100 SEA WATER VALVE DN32
- 101 PRESSURE SWITCH (NO)
- 102 SOLENOID VALVE
- 103 LEVEL SWITCH (NC) MOUNTING LEVEL HIGH 3150L FROM PUMP INLET.
- 104 -
- 105 SOLENOID SEA WATER VALVE DN32

8.1 Comité Reglement van onderzoek (Besluit 2008-II-11)

Reglement onderzoek schepen op de Rijn
Bijlage M, Deel V

1. Lijst van de volgens het Reglement Onderzoek schepen op de Rijn voor het toelaten van navigatieradarinstallaties en bochtanwijzers bevoegde autoriteiten

Land	Naam	Adres	Telefoon	E-mail
België				
Duitsland	Wasser- und Schifffahrtsverwaltung des Bundes Fachstelle der WSV für Verkehrstechniken (FVT)	Weinbergstraße 11 – 13 D-56070 Koblenz		
Frankrijk				
Nederland	Inspectie Verkeer en Waterstaat IVW/Scheepvaart	Postbus 8634 NL-3009 AP Rotterdam	+31 88 489 00 00	binnenvaart@ivw.nl
Zwitserland				

Is geen autoriteit vermeld, dan betekent dat de betrokken staat geen bevoegde autoriteit heeft benoemd.

2. Lijst van de volgens het Reglement Onderzoek schepen op de Rijn toegelaten navigatieradarinstallaties en bochtaanwijzers

Lijst van de volgens het Reglement Onderzoek schepen op de Rijn toegelaten navigatieradarinstallaties

Radaraapparatuur die op grond van de voorschriften krachtens Besluit 1969-II-18 zijn toegelaten

De volgende navigatieradarinstallaties, die vóór 1 januari 1990 **op grond van de voorschriften krachtens Besluit 1969-II-18** werden toegelaten, mogen met ingang van 1 januari 2000 niet meer worden ingebouwd.

Zij mogen echter tot en met de verlenging van het certificaat van onderzoek na 31 december 2009, maar uiterlijk tot het aflopen op 31 december 2011 zijn ingebouwd en worden gebruikt, indien een geldige inbouwverklaring (1989-I-35) aanwezig is.

Nr.	Type	Fabrikant	Houder van de typegoedkeuring	Datum van de goedkeuring	Bevoegde autoriteit	Goedkeuringsnummer
A 1.1	17/12 R-B 17/12 RB-HL	Kelvin Hughes, London	Elna, Rellingen, D	25.8.1970 11.4.1979	D	403 15
A 1.2	KH 17/12 R-B KH 17/12 R-BM	Kelvin Hughes			NL	B 127/251
A 1.3	17/12 GR mod. 79 17/12 GR mod. 79-2, 3 m 17/12 GR mod. 79 – 3 m	Kelvin Hughes	Elna, Rellingen, D	6.2.1979	D	403 12
A 2.1	RR 1216 RR 1219	Decca, London	Debeg, Hamburg, D	15.12.1970	D	403 16
A 2.2	RR 1216 RR 1219	Decca			NL	B 121
A 2.3	RR 1216 A RR 1219 A	Decca			NL	B 121 A
A 2.4	RR 1216 A RR 1219 A	Decca	Debeg, Hamburg, D	9.11.1977	D	403 23
A 2.5	T 217 Zb mod. 78	Decca	Debeg, Hamburg, D	1.2.1979	D	403 10
A 2.6	RR 1250	Racal Decca Marine Radar, London	Internationale Navigatie Apparaten, Rotterdam, NL	10.1982/1987	NL	KSR 402 300

Nr.	Type	Fabrikant	Houder van de typegoedkeuring	Datum van de goedkeuring	Bevoegde autoriteit	Goedkeuringsnummer
A 2.7	RR 1250	Racal Decca	Debeg GmbH, Hamburg, D	17.1.1983	D	403 29
A 2.8	RR 2050 MT	Racal Decca	Internationale Navigatie Apparaten B.V., Rotterdam, NL	6.9.1989	NL	KSR 416 000
A 2.9	RR 2050 MT	Racal Decca	Internationale Navigatie Apparaten B.V., Rotterdam, NL	10.1989	NL	KSR 4160 AO
A 2.10	RR 2050 MT	Racal Decca	DMT Hamburg, D	13.11.1989	D	A400 795 X OX
A 3.1	Astaron 306 R 308 R	Astaron-Bird Ltd, Poole (England)		13.12.1971	NL	KN 563 A/B
A 3.2	Astaron 306 R 308 R	Astaron	Matronik, Duisburg, D	14.3.1972	D	403 19
A 4.1	Tesla RR5 (RR 517, RR 518)	Tesla Pardubice n.p., Opocinec (Tschekoslo- wakei)	Strojexport, Hamburg, D	19.10.1971	D	403 17
A 4.2	RR 517 RR 518	Tesla			NL	KN 642
A 4.3	Tesla RR5 (RR 527, RR 528)	Tesla			NL	KN 642
A 5.1	Astaron 126 R Astaron 128 R	Astaron-Bird Ltd, Poole (England)	Becker, Zeist, NL	16.11.1973	NL	KN 563 C
A 6.1	Pilot 9 T 12/12 R	Terma, Aarhus	Schiffselektronik, S. Müller, Duisburg, D	11.2.1972	D	403 18
A 6.2	9 T 12/12-R	Terma			NL	B 193 A/B
A 7.1	MK-1217 R	Terma	Sperry Rand GmbH, Frankfurt/Main, D	28.1.1975	D	403 20
A 7.2	MK-1217 R	Terma	Sperry		NL	KN 673
A 8.1	JFS 32 R	Sturtzel und Co, Rotkreuz (CH)	Marine Elektronik, Bremen, D	6.4.1977	D	403 21

Nr.	Type	Fabrikant	Houder van de typegoedkeuring	Datum van de goedkeuring	Bevoegde autoriteit	Goedkeuringsnummer
A 8.2	JFS 32 R	JFS Electronic Swiss Radar			NL	KN 778
A 8.3	JFS 32 R-S	Sturtzel und Co	Marine Elektronik, Bremen, D	26.6.1985	D	403 33
A 8.4	JFS 32 R-S	Sturtzel und Co	Radio Zeeland Terneuzen, NL	8.1985	NL	KSR 410 700
A 9.1	UME OKI NX - 1218	OKI, Tokyo	W. Schlichting K.G., Münster, D	27.10.1977	D	403 22
A 9.2	NX - 1218	OKI			NL	KN 740/B
A 9.3	NX - 1218 A	OKI			NL	KN 740 A/B
A 10.1	JMA 605 E ¹	Japan Radio Co Ltd (JRC)	Radio Holland, NL	2.1983/1988	NL	KSR 4007 EO
A 10.2	JMA 605 EM ¹	JRC	Radio Holland, NL	2.1983/1988	NL	KSR 4007 FO
A 10.3	Elna 3000 E	JRC	Elna, Rellingen, D	5.12.1979	D	403 24
A 10.4	Elna 3100 E	JRC	Elna, Rellingen, D	7.10.1981	D	403 27
A 10.5	JMA 606 E ¹	JRC	Radio Holland, NL	2.1983/1988	NL	KSR 4001 AO
A 10.6	JMA 606 EA	JRC	Radio Holland, NL	13.1984/1989	NL	KSR 4001 BO
A 10.7	JMA 606 EA	JRC	Engel u. Meier, St. Goar, D	13.7.1988	D	A400 282 W OX
A 10.8	Elna 3100 EA	JRC	Elna Rellingen, D	9.5.1985	D	403 32
A 10.9	JMA 606 EA/16	JRC	Radio Holland, NL	11.1985	NL	KSR 4001 CO
A 10.10	JMA 607	JRC	Radio Holland B.V. Rotterdam, NL	8.9.1989	NL	KSR 415 800
A 10.11	JMA 607	JRC	Engel u. Meier, St. Goar, D	9.11.1989	D	A400 793 X OX
A 10.12	JMA 606 EAL	JRC		6.1987	NL	KSR 4001 DO

¹ Installaties van het type JMA 605, JMA 605 M en JMA 606 mogen sinds 14 april 1983 niet meer worden ingebouwd; de op dat moment in gebruik zijnde installaties zouden uiterlijk 15 augustus 1983 aan de types JMA 605 E, JMA 605 EM resp. JMA 606 E moeten worden aangepast.

Nr.	Type	Fabrikant	Houder van de typegoedkeuring	Datum van de goedkeuring	Bevoegde autoriteit	Goedkeuringsnummer
A 11.1	RR 1225/6 XR RR 1225/9 XR	Raytheon Marine Comp., Manchester USA	Hagenuk GmbH Hamburg, D	10.9.1980	D	403 25
A 12.1	MK 2217 R	Sperry Marine Systems, England	Sperry Marine Systems, Vlaardingen, NL	11.7.1980	NL	KN 932
A 12.2	MK 2217 R	Sperry	Sperry Marine Systems, Hamburg, D	22.10.1980	D	403 26
A 12.3	MK 3217 R	Sperry	Sperry Marine Systems, Vlaardingen, NL	2.1983/1988	NL	KSR 404 600
A 12.4	MK 3217 R	Sperry	Sperry Marine Systems, Hamburg, D	23.6.1983	D	40 331
A 13.1	FR-1201	Furuno, Japan	Ferropilot, Rellingen, D	6.4.1983	D	40 328
A 13.2	FR-1201	Furuno	Elna, Rellingen, D	13.4.1983	D	40 330
A 13.3	FR-1201	Furuno	Venteville B.V., Rotterdam, NL	10.1982/1987	NL	KSR 402 800
A 13.4	RHRS 2001 R	Furuno	Radio Holland B.V., Rotterdam, NL	11.1988	NL	KSR 416 300
A 13.5	RHRS 2001 R	Furuno	Engel u. Meier, St. Goar, D	13.11.1989	D	A400 801 X OX
A 13.6	Elna 3200	Furuno	Elna, Hamburg, D	31.10.1989	D	A400 783 X OX
A 14.1	BX-3532 R	GEM Elettronica, Italien		3.1986	NL	KSR 411 000
A 14.2	BX-3532 R	GEM Elettronica	Leertrouwer, Utrecht, NL	26.9.1988	D	A400 402 W OX

Lijst van de volgens het Reglement Onderzoek schepen op de Rijn toegelaten bochtaanwijzers

Bochtaanwijzers die op grond van de voorschriften krachtens Besluit 1969-II-18 zijn toegelaten

De volgende bochtaanwijzers, die vóór 1 januari 1990 **op grond van de voorschriften krachtens Besluit 1969-II-18** werden toegelaten, mogen met ingang van 1 januari 2000 niet meer worden ingebouwd.
Zij mogen echter tot en met de verlenging van het certificaat van onderzoek na 1 januari 2015 zijn ingebouwd en worden gebruikt, indien een geldige inbouwverklaring (1989-I-35) aanwezig is.

Nr.	Type	Fabrikant	Houder van de typegoedkeuring	Datum van de goedkeuring	Bevoegde autoriteit	Goedkeurings-nummer
B 1.1	Mark IV	Decca London	Debeg, Hamburg, D	25.6.1971	D	7
B 1.2	MK 4	Decca		24.12.1979	NL	B 168
B 1.3	MK 4-7	Decca		15.6.1978	NL	KN 854
B 2.1	Naviturn I	C. Plath, Hamburg	C. Plath, Hamburg, D	25.11.1971	D	8
B 2.2	Naviturn I	Plath		13.5.1977	NL	B 290
B 3.1	MK 8 - B	Kelvin Hughes, London	Elna, Hamburg, D	25.8.1970	D	9
B 3.2	MK 8/90 MK 8/300 MK 8 - B	Kelvin Hughes		24.2.1971	NL	B 127 A
B 4.1	WZ 918 M	Apparatebau Gauting GmbH Gauting	Gauting GmbH, D	5.5.1971	D	10
B 4.2	WZ 918 M	Gauting		12.4.1973	NL	B 202
B 5.1	WZ 7491	Debeg GmbH, Hamburg	Debeg GmbH, Hamburg, D	16.5.1972	D	11
B 5.2	WZ 7491	Debeg		19.7.1974	NL	KN 634
B 6.1	VM - 3R	Tesla Pardubice n.p.	Ships Electronics, Antwerpen, B	30.4.1975	D	12
B 7.1	SWZ 2000 B	Apparatebau Gauting GmbH	Gauting GmbH, Gauting, D	15.10.1976	D	13

Nr.	Type	Fabrikant	Houder van de typegoedkeuring	Datum van de goedkeuring	Bevoegde autoriteit	Goedkeuringsnummer
B 7.2	SWZ 2000 B	Gauting		28.3.1977	NL	KN 742
B 8.1	SWZ 2000 BS	Gauting	Gauting GmbH, Gauting, D	15.10.1976	D	14
B 8.2	SWZ 2000 BS	Gauting		6.8.1979	NL	KN 742
B 8.3	SWZ 2000 DS	Gauting		18.12.1979	NL	KN 742 B
B 9.1	410 - 016	Anschütz, Kiel	Anschütz, Kiel, D	16.5.1977	D	15
B 10.1	410 - 019	Anschütz	Anschütz, Kiel, D	16.5.1977	D	16
B 10.2	410 - 019 Gyromat compact	Anschütz		2.3.1979	NL	KN 853
B 10.3	410 - 024	Anschütz	Anschütz, Kiel, D	1.9.1981	D	22
B 11.1	RZ 7224/01-02	Radio Zeeland		24.2.1978	NL	KN 808
B 11.2	RZ 9924/02	Radio Zeeland		30.11.1979	NL	KN 897
B 11.3	RZ 8500	Radio Zeeland		11.1.1980	NL	KN 897 A
B 11.4	RZ 8082/01-02	Radio Zeeland		1.1983	NL	KSR 1004 BO
B 11.5	Combipilot RZ 9500	Radio Zeeland	Radio Zeeland, Terneuzen, NL	1.1984	NL	KSR 1004 CO
B 11.6	Euro 300/ Delta 300	Radio Zeeland	Radio Holland, Rotterdam, NL	10.1989	NL	KSR 102 200
B 11.7	Euro 500/ Delta 500	Radio Zeeland	Radio Holland, Rotterdam, NL	10.1989	NL	KSR 102 300
B 11.8	RZ 8082	Radio Zeeland		11.1986	NL	KSR 1008 CO
B 12.1	918 M	Sperry		25.1.1977	NL	KN 683
B 13.1	SRS 0589	Tamam (Ships Radio Service)		19.1.1979	NL	KN 851 A

Nr.	Type	Fabrikant	Houder van de typegoedkeuring	Datum van de goedkeuring	Bevoegde autoriteit	Goedkeuringsnummer
B 13.2	Tamam 0589 L	Tamam (Instrument Industries)	Ships Radio Service, Schiedam, NL	10.1982	NL	KSR 1001 AO
B 14.1	BWZ 79	Kadlec u. Brödlin	Kadlec u. Brödlin, Duisburg, D	15.8.1979	D	17
B 15.1	WASP 1	Radio Pfeiffer GmbH Darmstadt	Radio Pfeiffer GmbH Darmstadt, D	15.8.1979	D	18
B 16.1	RI 4225	Radio Holland		10.10.1979	NL	KN 880 A
B 16.2	RI 4225 A	Radio Holland		10.10.1979	NL	KN 880 B KN 880 C
B 16.3	RI 4225 B	Radio Holland		31.3.1980	NL	KN 921
B 16.4	RI 4225 AD	Radio Holland		15.8.1980	NL	KN 935
B 16.5	RI 4225 BD	Radio Holland		15.8.1980	NL	KN 935 C
B 16.6	RI 4225 D	Radio Holland		15.8.1980	NL	KN 935 B
B 16.7	Hoeker 100 RI 4740 – RH 4822	Radio Holland	Radio Holland, Amsterdam, NL	5.1984	NL	KSR 100 800
B 16.8	Hoeker 110	Radio Holland	Radio Holland, Rotterdam, NL	23.5.1989	NL	KSR 101 600
B 16.9	Hoeker 300	Radio Holland		11.1986	NL	KSR 1008 BO
B 16.10	RI 4225-RH 4728	Radio Holland		1.1985	NL	KSR 101 000
B 16.11	RI 4225A-RH 4728	Radio Holland		1.1985	NL	KSR 101 000
B 16.12	RI 4225 AD-RH 4728	Radio Holland		1.1985	NL	KSR 101 000
B 16.13	RI 4225 B-RH 4728	Radio Holland		1.1985	NL	KSR 101 000
B 16.14	RI 4225BD-RH 4728	Radio Holland		1.1985	NL	KSR 101 000
B 16.15	RI 4225D-RH 4728	Radio Holland		1.1985	NL	KSR 101 000
B 17.1	Turnaid ST	Sperry		25.3.1980	NL	KN 902 A
B 17.2	Turnaid 300	Sperry		25.3.1980	NL	KN 902 B

Nr.	Type	Fabrikant	Houder van de typegoedkeuring	Datum van de goedkeuring	Bevoegde autoriteit	Goedkeuringsnummer
B 17.3	Turnmaster	Sperry	Sperry Marine Systems, Vlaardingen, NL	10.1983	NL	KSR 1006 AO
B 18.1	Navigat/90	Engel u. Meier, St. Goar	Engel u. Meier, St. Goar, D	15.1.1980	D	19
B 18.2	Navigat/90	Engel u. Meier		31.12.1979	NL	KN 916
B 19.1	Navrate	Engel u. Meier	Elna, Rellingen, D	1.9.1980	D	20
B 19.2	Navrate II	Engel u. Meier	Elna, Rellingen, D	15.2.1984	D	24
B 20.1	DEBEG 4800	AOA Gauting	Debeg, Hamburg, D	7.9.1980	D	21
B 21.1	INA/RTI 90	Engel u. Meier, St. Goar		1.11.1980	NL	KN 906
B 22.1	EM 310	Engel u. Meier	Engel u. Meier, St. Goar, D	15.2.1984	D	23
B 22.2	MP 2001	Engel u. Meier	B.U. Mäder, Duisburg, D	15.2.1984	D	25
B 23.1	EP 401	Eprom Electronica		3.1988	NL	KSR 101 500

Lijst van de volgens het Reglement Onderzoek schepen op de Rijn toegelaten navigatieradarinstallaties

Navigatieradarinstallaties, die vanaf 1 januari 1990 op grond van de voorschriften omtrent de minimumeisen en keuringsvoorwaarden voor navigatieradarinstallaties voor de Rijnvaart waren toegelaten, kunnen verder ingebouwd en, indien een geldige inbouwverklaring op grond van de voorschriften omtrent de inbouw en de controle van het functioneren van navigatieradarinstallaties en bochtaanwijzers in de Rijnvaart of van Bijlage M, deel III, van dit Reglement aanwezig is, gebruikt worden.

Nr.	Type	Fabrikant	Houder van de typegoedkeuring	Datum van de goedkeuring	Bevoegde autoriteit	Goedkeuringsnummer
R 1.1	Elna 3300, RSR 1000	Kelvin Hughes, GB, London	Elna D-Hamburg	29.1.1990	D	R-4-001
R 1.2	Alphascan 2000	Kelvin Hughes, GB, London	Alphatron NL-Rotterdam	31.3.1997	D	R-4-005
R 2.1	JFS-364 / JFS 364 C	JFS Electronic CH, Rotkreuz	a) JFS Electronic CH, Rotkreuz b) Radio Holland Marine B.V. Eekhoutstraat 2 NL-3087 AB Rotterdam	29.1.1999 22.12.1998	D NL	R-4-002
R 3.1	MK-4219 R	Cherno More Ltd. Varna, Sperry	Sperry Marine B.V. NL-Vlaardingen	1.2.1994	NL	R-2-001
R 3.2	MK-4217R	Cherno More Ltd	Litton Marine Systems B.V. Wijnhaven 42 NL-3011 WS Rotterdam	1.4.1998	NL	R-2-001
R 3.3	MK-5217R MK-5219R	Cherno More Ltd. Sperry Marine	Litton Marine Systems B.V. Wijnhaven 42 NL-3011 WS Rotterdam	23.7.1997	NL	R-2-011
R 3.4	RZ-4217 R	Radio Zeeland Sperry	Radio Zeeland NL-4538 AG Terneuzen	2.3.1993	NL	R-2-002
R 3.5	Sperry Decca MK 6217 RT / 6219 RT	Tcherno More Co. 9009 Varna - Bulgarien	Litton Marine Systems B.V. NL-3133 KK Vlaardingen	12.2.2002	D	R-4-009

Nr.	Type	Fabrikant	Houder van de typegoedkeuring	Datum van de goedkeuring	Bevoegde autoriteit	Goedkeuringsnummer
R 3.6	Elna 4007 TFT / 4009 TFT	Tcherno More Co. 9009 Varna - Bulgarijen	Litton Marine Systems B.V. NL-3133 KK Vlaardingen	12.2.2002	D	R-4-010
R 4.1	Furuno RHRS-2002 R	Furuno Electric Co. Ltd.	Radio Holland Marine BV NL-3087 AB Rotterdam	14.7.1993	NL	R-2-004
R 4.2	Furuno FR-2002 R	Furuno Electric Nishinomyia	Ferropilot D-Rellingen	10.10.1994	D	R-4-004
R 4.3	Furuno RHRS-2005 RC	Furuno Electric Nishinomyia	Radio Holland Marine NL-Rotterdam	21.2.2000	D	R-4-008
R 5.1	Tesla RR 653 (M)	Tesla CZ-Pardubice	TESLA CZ-Pardubice	8.11.1993	D	R-4-003
R 6.1	Decca RR 2175 RP 2195	Racal-Decca	Internationale Navigatie Apparate NL-3011 WS Rotterdam	31.3.1995	NL	R-2-008
R 6.2	RR 2175	Racal Decca Marine Ltd	Litton Marine Systems B.V. Wijnhaven 42 NL-3011 WS Rotterdam	1.4.1998	NL	R-2-008
R 7.1	Alphascan RR 3000 RR 3000 M	Era A.S. Acemark Europe	a) Alpatron Marine B.V. KP Van Der Mandelelaan 40 NL-3062 MB Rotterdam b) ERA CZ-Pardubice	2.12.1998 29.10.1998	NL D	R-4-006
R 8.1	JMA-608-7/9	JRC, Japan Radio Company	Alpatron NL-3062 MB Rotterdam	7.5.1999 7.6.1999	D NL	R-4-007
R 8.2	JMA-609 /7, /9	JRC, Japan Radio Company	Alpatron NL-3062 NH Rotterdam	13.3.2005	D	R-4-011

Nr.	Type	Fabrikant	Houder van de typegoedkeuring	Datum van de goedkeuring	Bevoegde autoriteit	Goedkeuringsnummer
R 8.3	Elna 3407/09	JRC, Japan Radio Company	Elna, D-Rellingen	18.6.2007	D	R-4-013
R 9.1	IN Radarpilot 720 °	IN-Innovative Navigation GmbH	IN-Innovative Navigation GmbH Stammheimer Str. 10 D-70806 Kornwestheim	22.8.2000	D	R-4-720
R 10.1	GEM LD-1804R/7, /9	GEM Elettronica S.r.l.	GEM Elettronica S.r.l. Italien	3.11.2006	D	R-4-012
R 11.1	Periskal Radar Overlay	Periskal bvba, Belgien	Periskal bvba	6.8.2007	D	R-4-101
R.12.1	Tresco Radar Overlay	Tresco Engineering bvba, Belgien	Tresco Engineering bvba	15.4.2008	D	R-4-102

Lijst van de volgens het Reglement Onderzoek schepen op de Rijn toegelaten bochtaanwijzers

Bochtaanwijzers, die vanaf 1 januari 1990 op grond van de voorschriften omtrent de minimumeisen en keuringsvoorwaarden voor bochtaanwijzers voor de Rijnvaart waren toegelaten, kunnen verder ingebouwd en, indien een geldige inbouwverklaring op grond van de voorschriften omtrent de inbouw en de controle van het functioneren van navigatieradarinstallaties en bochtaanwijzers in de Rijnvaart of van Bijlage M, deel III, van dit Reglement aanwezig is, gebruikt worden.

Nr.	Type	Fabrikant	Houder van de typegoedkeuring	Datum van de goedkeuring	Bevoegde autoriteit	Goedkeuringsnummer
W 1.1	ROT 2000	Radio Holland Rotterdam	Radio Holland NL-Rotterdam	6.11.1991	NL	R-2-003
W 2.1	410-026 430-008	Anschütz u. Co. D-Kiel	Anschütz u. Co. D-Kiel	22. 9.1992	D	R-4-099
W 3.1	EBW 300/ DBW 300 van der Velden	Radio Zeeland RZ Products	A. van der Velden B.V. NL-2930 AB Krimpen	18.10.1993 3.11.1999	NL NL	KSR 102 700-0893 R-2-013
W 3.2	ECP 500/ DCP 500 van der Velden	Radio Zeeland RZ Products	A. van der Velden B.V. NL-2930 AB Krimpen	18.10.1993 3.11.1999	NL NL	KSR 102 800-0893 R-2-014
W 3.3	Euro 300 / Delta 300	RZ Products Saith RH	RZ Products NL-4538 AG Terneuzen	3.11.1999	NL	R-2-013
W 3.4	Euro 500 / Delta 500	RZ Products Saith RH	RZ Products NL-4538 AG Terneuzen	3.11.1999	NL	R-2-014
W 3.5	Euro 500 Combipilot	Radio Zeeland / Radio Holland	RZ Products NL-4538 AG Terneuzen	14.11.2000	NL	R-2-016
W 3.6	SIGMA 300	Radio Zeeland DMP Radio Holland	Radio Zeeland DMP B.V. NL-4538 AG Terneuzen	28.8.2002	NL	R-2-018
W 3.7	SIGMA 550	Radio Zeeland DMP/ Radio Holland	Radio Zeeland DMP B.V. NL-4538 AG Terneuzen	28.8.2002	NL	R-2-019
W 3.8	SIGMA 500	Radio Zeeland DMP / Radio Holland	Radio Zeeland DMP B.V. NL-4538 AG Terneuzen	19.7.2004	NL	R-2-020
W 4.1	Turnmaster 2	Sperry Marine	Sperry Marine B.V. NL-3130 AG Vlaardingen	7.12.1993	NL	R-2-005 KSR 100 GBO-1093

Nr.	Type	Fabrikant	Houder van de typegoedkeuring	Datum van de goedkeuring	Bevoegde autoriteit	Goedkeuringsnummer
W 4.2	Turnmaster 2	Sperry Marine B.V.	Litton Marine Systems B.V. Wijnhaven 42 NL-3011 WS Rotterdam	6.4.1998	NL	R-2-005
W 5.1	EBF 01	EBF Elektronik D-Halsenbach	EBF Elektronik D-Halsenbach	15.11.1994	D	R-4-098
W 5.2	EBF Kombipilot/ Alphatron-Basictriple	EBF Elektronik D-Halsenbach	EBF Elektronik D-Halsenbach	17.2.2002	D	R-4-095
W 5.3	EBF 01a/Basicturn	EBF Elektronik D-Halsenbach	EBF Elektronik D-Halsenbach	17.12.2003	D	R-4-094
W 6.1	TM 100 - 300	Schwarz-Technik	Internation. Navigatie Apparaten B.V. NL-3011 WS Rotterdam	12.4.1996	NL	R-2-010
W 6.2	WK 1	Schwarz-Technik	Schwarz-Technik Duisburg	19.12.1995	D	R-4-097
W 6.3	TM 100 - 300	Schwarz Technik	Litton Marine Systems B.V. Wijnhaven 42 NL-3011 WS Rotterdam	1.4.1998	NL	R-2-010
W 6.4	GYRO Star 2000	Schwarz Technik	Schwarz-Technik Duisburg	7.12.1999	D	R-4-096
W 7.1	TurnMaster-40	Litton Marine Systems	Litton Marine Systems NL-3011 WS Rotterdam	3.10.2000	NL	R-2-015
W 7.2	ECO 300	RZ Products B.V.	RZ Products B.V. Industrieweg 17 NL-4538 AG Terneuzen	17.7.2001	NL	R-2-017
W 7.3	ECO 500	RZ Products B.V. DMP Sait/RH	RZ Products B.V. Industrieweg 17 NL-4538 AG Terneuzen	21.7.1999	NL	R-2-012
W 8.1	Alphaturn 90° MC / Alphaturn 300° MC	Alphatron B.V. NL-Rotterdam	Alphatron B.V. NL-Rotterdam	27.3.2003	D	R-4-093
W 8.2	Alphaturn MF	Alphatron Marine BV	Alphatron Marine B.V.	14.8.2007	D	R-4-092
W 8.3	Alphaturn 01 / KSR102900-0195	Alphatron Marine BV	Alphatron Marine B.V.	10.6.2003	NL	R-2-007

Lijst van de volgens het Reglement Onderzoek schepen op de Rijn toegelaten navigatieradarinstallaties en bochtaanwijzers

Radar navigation equipment / Appareils radar / Navigationsradaranlagen / Navigatieradarinstallaties

No N° Nr	Type Typ	Manufacturer Fabricant Hersteller Fabrikant	Owner of the type approval Titulaire de l'agrément de type Inhaber der Typgenehmigung Houder van de typegoedkeuring	Date of approval Date de l'agrément Tag der Zulassung Datum van de goedkeuring	Competent authority Autorité compétente zuständige Behörde Bevoegde autoriteit	Approval No N° d'agrément Zulassungs-Nr. Goedkeuringsnummer
R 8.4	JRC JMA 610-6/-7/-9	JRC, Japan Radio Corporation	Alphatron 3062 MB Rotterdam	6.1.2010	D	R-4-15

Rate-of-turn indicators / Indicateurs de vitesse de giration / Wendeanzeiger / Bochtaanwijzers

No N° Nr	Type Typ	Manufacturer Fabricant Hersteller Fabrikant	Owner of the type approval Titulaire de l'agrément de type Inhaber der Typgenehmigung Houder van de typegoedkeuring	Date of approval Date de l'agrément Tag der Zulassung Datum van de goedkeuring	Competent authority Autorité compétente zuständige Behörde Bevoegde autoriteit	Approval No N° d'agrément Zulassungs-Nr. Goedkeuringsnummer

3. Lijst van de volgens het Reglement Onderzoek schepen op de Rijn op grond van gelijkwaardige typegoedkeuringen toegelaten navigatieradarinstallaties en bochtaanwijzers

Navigatieradarinstallaties

No N° Nr.	Type Typ	Manufacturer Fabricant Hersteller Fabrikant	Owner of the type approval Titulaire de l'agrément de type Inhaber der Typgenehmigung Houder van de typegoedkeuring	Date of approval Date de l'agrément Tag der Zulassung Datum van de goedkeuring	Competent authority Autorité compétente zuständige Behörde Bevoegde autoriteit	Approval No N° d'agrément Zulassungs-Nr. Goedkeuringsnummer
R 3.7	MK 7216/17/19	Tcherno More Co. 9000 Varna - Bulgarien	Northrop Grumman Sperry Marine B.V. 3133 KK Vlaardingen	23.11.2009	D	e-01-014
R 3.8	Falcon 7216/17/19	Tcherno More Co. 9000 Varna - Bulgarien	Radio Zeeland DMP B.V. 4538 AG Terneuzen	6.1.2010	D	e-01-016
R 3.9	Sigma 7216/17/19	Tcherno More Co. 9000 Varna - Bulgarien	Radio Zeeland DMP B.V. 4538 AG Terneuzen	6.1.2010	D	e-01-017

Bochtaanwijzers

No N° Nr.	Type Typ	Manufacturer Fabricant Hersteller Fabrikant	Owner of the type approval Titulaire de l'agrément de type Inhaber der Typgenehmigung Houder van de typegoedkeuring	Date of approval Date de l'agrément Tag der Zulassung Datum van de goedkeuring	Competent authority Autorité compétente zuständige Behörde Bevoegde autoriteit	Approval No N° d'agrément Zulassungs-Nr. Goedkeuringsnummer

4. Lijst van de volgens het Reglement Onderzoek schepen op de Rijn voor de inbouw of het vervangen van navigatieradarinstallaties en bochtaanwijzers erkende bedrijven

Oostenrijk

Nr.	Naam	Adres	Telefoon +43	E-mail
1.	Point Electronics GmbH	Stumpergasse 41-43 A-1060 Wien	(0)1597 088-0	mail@point.at

Is geen bedrijf vermeld, dan betekent dat geen enkel bedrijf in dat land werd erkend.

België

Nr.	Naam	Adres	Telefoon +32	E-mail
1.	De Backer Scheepselectro ²	Doornstraat 92 9940 Evergem	(0)9 253 84 60	debacker.nv@telenet.be
2.	Periskal Bvba ³	Bredabaan 451 2990 Wuustwezel	(0)3 669 57 36	info@periskal.com
3.	Sedna Bvba ⁴	Vaartkaai 12 2170 Merksem		
4.	Sperry Marine Belgium n.v. ⁵	Noorderlaan 96 2030 Antwerpen	(0)3 233 14 33	sales.belgium@sperry.ngc.com
5.	Tresco Engineering Bvba ⁶	Kribbestraat 24 2000 Antwerpen	(0)3 231 07 31	info@tresco.eu
6.	Van Stappen & Cada N.V. ⁷	Industriepark Brechtsebaan 1A 2900 Schoten	(0)3 326 70 90	info@vanstappen.eu

Is geen bedrijf vermeld, dan betekent dat geen enkel bedrijf in dat land werd erkend.

² Radarinstallaties merk: Furuno Electric Nishinomyia, Japan Radio Company. Bochtaanwijzers merk: Radio Holland, Radio Zeeland, Alphantron

³ Radarinstallaties merk: Periskal. Bochtaanwijzers merk: /

⁴ Radarinstallaties en Bochtaanwijzers merk: Alphantron

⁵ Radarinstallaties en Bochtaanwijzers merk: Sperry Marine

⁶ Radarinstallaties merk: TRESKO JRC (Alphantron). Bochtaanwijzers merk: Alphantron (Alphantron)

⁷ Radarinstallaties merk: Furuno Electric Nishinomyia. Bochtaanwijzers merk: Radio Holland, Radio Zeeland

Duitsland

Nr.	Naam	Adres	Telefoon +49	E-mail
1.	A&O Schiffselektrik und Schiffselektronik Ltd.	Kastanienstraße 10 47447 Moers	09372-939425	arnold.mahnken@t-online.de
2.	Alphatron Marine Deutschland GmbH	Nienhöfener Str. 29-37 25421 Pinneberg	04101-3771-101	rasmus@alphatron-deutschland.de
3.	Alt Christl Funkberatung und Verkauf	Vidiner Str. 5 93055 Regensburg	0941-794040	fa.peter.alt@t-online.de
4.	Blauth Ulrike Funk- und Nachrichtentechnik	Hauptstraße 3b 67229 Gerolsheim	06238-989183	rolf.blauth@t-online.de
5.	Braun KG Schiffswerft	Postfach 1809 67328 Speyer	06232-1309-49	werner.schulz@schiffswerft-braun.de
6.	Cretec Schiffstechnik	Am Bahnhof 3 47661 Issum	02835-2670	paul-issum@t-online.de
7.	E&M Engel & Meier Schiffselektronik	Döbelnerstraße 4b 12627 Berlin	030-2945445	em-schiffselektronik@t-online.de
8.	EBF Elektronik + Mechanik	Hinter dem Rathaus 4 56283 Halsenbach	06747-1763	ebf-halsenbach@t-online.de
9.	Elektro Erles	Blauenstr. 4 79576 Weil am Rhein	07621-422598-0	info@elektro-erles.de
10.	Elektro Jansen	Langestr. 35 und 44 49733 Haren (Ems)	05932-2446	info@elektro-jansen.de
11.	Elektro-Navigation Schick & Co. GmbH	Siemensstraße 35 25462 Rellingen	04101-301-233	info@elna.de
12.	Elektronik GmbH Sassnitz	Seestraße 40a 18546 Sassnitz	038392-521-0	elektronik_GmbH_Sassnitz@t-online.de
13.	Elektrotechnik Kemming e.K.	Kirchstraße 21 45711 Datteln	02363-52901	elektrotechnik-kemming@t-online.de
14.	FS Schiffstechnik GmbH & Co KG	Werftstraße 25 47053 Duisburg	0203 60967-0	f.schroeder@fs-schiffstechnik.de

Nr.	Naam	Adres	Telefoon +49	E-mail
15.	Funkservice Dieter Blömer	Kapitän-Alexander-Str. 30 27472 Cuxhaven	04721-7452-0	info@funkservice-bloemer.de
16.	Funkelektronik Dieter Pundsack	Hoebelstraße 36 27572 Bremerhaven	0471-974080	info@pundsack.net
17.	Günter Tiedemann	Auf der Haide 17 21039 Börsen	040-7205526	mr.t78@gmx.de
18.	HBI Harm Boontjes Internautik	Steingasse 29 97904 Dorfprozelten	09392-98937	HBI-Harm.Boontjes@t-online.de
19.	Horn Marineservice GmbH	Harmen-Grapengeter-Str. 6 25813 Husum	04841-9145	info@Horn-MarineService.de
20.	IEA Industrieelektronik GmbH	Thomas-Münzer-Straße 40a 39307 Roßdorf	03933 802204	info@iea-rossdorf.de
21.	IfE Ingenieurbüro für Elektronik	Friebelstraße 71 01217 Dresden	0351-47004-54	IfE.Hanicke@t-online.de
22.	Imtech marine germany GmbH	Albert-EinsteinRing 6 22761 Hamburg	040-89972-201	j.ostrowitzki@imtechmarinegermany.co
23.	Jentson Nachrichtentechnik	Buschhagenweg 6 26133 Oldenburg	0441-21713775	info@jentson.de
24.	K+K Systemtechnik	An de Deelen 63 28779 Bremen	0421-69001-91	detlef@kk-systemtechnik.de
25.	Kadlec & Brömlin GmbH	Krausstr. 21 47119 Duisburg	0203-47995-0	info@kadlec-broedlin.de
26.	KSE Schiffselektronik	Rother Berg 80 47589 Uedem	0203-4565632	a.strake@kse-duisburg.de
27.	Kurt J. Nos GmbH Schaltanlagenbau	Presentstraße 15 63939 Wörth	09372-73-111	nokuel@freenet.de
28.	Lammers Schiffeselektronik GmbH	Industriestraße 16 26789 Leer	0491-96079-0	INFO@LSELEER.de
29.	Matronik Schiffselektrik u.Schiffselektronik	In den Pannenkaulen 5 47509 Rheurdt	02845-29899-0	matronik-Duisburg@t-online.de

Nr.	Naam	Adres	Telefoon +49	E-mail
30.	Mohrs+Hoppe GmbH	Plauener Str. 163 -165 13053 Berlin	030-293469-0	info@mohrshoppegmbh.de
31.	N.G. Sperry Marine GmbH & Co. KG	Woltmannstraße 19 20097 Hamburg	040-29900-0	uwe.holdorf@sperry.ngc.com
32.	Naval Marine GmbH Duisburg	Neumarkt 2 47119 Duisburg	0203-82650	info@naval-marine.de
33.	Navicom Emden GmbH	Nesserlander Str. 15 26721 Emden	04921-9176-0	navicom@t-online.de
34.	Peter Nachrichtentechnik	Lärchenstraße 10 94469 Deggendorf/Nattbg.	0991-37027-0	peter-com@t-online.de
35.	Pro Nautas B.V. GmbH	Kutterweg 1 26789 Leer	0491 98790 180	apolzin@pro-nautas.de
36.	PUK electronic GmbH	Gewerbering 2 a-c 23968 Gägelow / Wismar	03841-642913	Puskeiler.Robert@t-online.de
37.	Radio Maurer	Zähringer Straße 18 68239 Mannheim	0621-477662	emx-18@t-online.de
38.	Schafberger Funktechnik	Wolfsegger Straße 16 93195 Wolfsegg-Stetten	09409-861250	schafberger-funktechnik@t-online.de
39.	Schwarz Technik GmbH	Lehmstraße 13 47059 Duisburg	0203-993370	info@schwarz-technik.de
40.	See-Nautic Emden	Nesserlander Str. 96 26723 Emden	04921-27703	info@see-nautic.de
41.	Wolfgang Hagelstein	Alte Heerstraße 63 56329 St. Goar-Fellen	06741-7575	hagelstein.schiffselectronic@web.de

Is geen bedrijf vermeld, dan betekent dat geen enkel bedrijf in dat land werd erkend.

Frankrijk

Nr.	Naam	Adres	Telefoon +33	E-mail

Is geen bedrijf vermeld, dan betekent dat geen enkel bedrijf in dat land werd erkend.

Nederland

Nr.	Naam	Adres	Telefoon +31	E-mail
1.	Alewijnse Binnenvaart	Energieweg 46C 6541 CX Nijmegen	024-3716301	www.alewijnsenavigatie.nl
2.	Alphatron Marine B.V.	Schaardijk 23 3063 NH Rotterdam	010-4534000	deepsea@alphatronmarine.com www.alphatronmarine.com
3.	CTW Electronics	Schaperstraat 2 1613 JK Grootebroek	0228-512435 06-53911091	info@ctwradar.com www.ctwradar.com
4.	Eprom Electronica B.V.	Schoolweg 7 4531 CA Terneuzen	0115-648000	info@epromelectronica.nl www.epromelectronica.nl
5.	Gova Scheepselektronika Services V.O.F.	Ringdijk 530 2987 VZ Ridderkerk	0180-463011	
6.	H. Vlek	Terbregse Rechter Rottekade 150 J 3051 AC Rotterdam	010-4180881	
7.	Handelsonderneming V.O.F. van Os Navimar	Dixielandkade 48 4533 AD Terneuzen	0900-0506	
8.	Radio Holland Netherlands Bv	Eekhoutstraat 2 3087 AB Rotterdam	010-4283344	info@radioholland.nl www.radioholland.nl
9.	Radio Zeeland Scheepsnavigatie B.V.	Industrieweg 17 4538 RG Terneuzen	0115-645400	www.radiozeeland.nl
10.	Sperry Marine Bv	J. Wattweg 22 3133 KK Vlaardingen	010-4451621	sales.holland@sperry.ngc.com www.sperrymarine.northropgrumman.com

Nr.	Naam	Adres	Telefoon +31	E-mail
11.	Van Tiem's Elektro Technisch Installatie Bureau B.V.	Industrieweg 5 6659 AL Wamel	0487-593570	info@vantiem.nl www.vantiem.nl
12.	Werkina Werkendam Bv	Biesboschhaven Noord 1b 4251 NL Werkendam	0183-502688	info@werkina.nl www.werkina.nl

Is geen bedrijf vermeld, dan betekent dat geen enkel bedrijf in dat land werd erkend.

Zwitserland

Nr.	Naam	Adres	Telefoon +41	E-mail
1.	JFS-Electronic	Postfach 417 6343 Rotkreuz		

Is geen bedrijf vermeld, dan betekent dat geen enkel bedrijf in dat land werd erkend.

Slowakije

Nr.	Naam	Adres	Telefoon +421	E-mail
1.	Navimex, s.r.o.	Ul. Cervenej Armady 1 03601 Martin		
2.	Stalmach Radar Servis Bratislava	Pristavna 10 82109 Bratislava		

Is geen bedrijf vermeld, dan betekent dat geen enkel bedrijf in dat land werd erkend.

8.2 Comité Reglement van onderzoek (Besluit 2007-II-24)

Reglement onderzoek schepen op de Rijn
Bijlage N, Deel III

1. Lijst van de het volgens het Reglement Onderzoek schepen op de Rijn voor het toelaten van Inland AIS-apparatuur bevoegde autoriteiten

Land	Naam	Adres	Telefoon	E-mail
België				
Duitsland	Wasser- und Schifffahrts- verwaltung des Bundes Fachstelle der WSV für Verkehrstechniken	Weinbergstraße 11 – 13 D-56070 Koblenz	+49 261 98 19 22 31	stefan.bober@wsv.bund.de
Frankrijk				
Nederland	Inspectie Verkeer en Waterstaat IVW/Scheepvaart	Postbus 8634 NL-3009 AP Rotterdam	+31 88 489 00 00	binnenvaart@ivw.nl
Zwitserland				

Is geen autoriteit vermeld, dan betekent dat de betrokken staat geen bevoegde autoriteit heeft benoemd.

...

**4. Lijst van de volgens het Reglement Onderzoek schepen op de Rijn
voor de inbouw of het vervangen van Inland AIS-apparatuur erkende bedrijven**

Oostenrijk

Volgnr.	Naam	Adres	Telefoon +43	E-mail Website
1.	ACR Electronics Europe GmbH	Handelskai 388/Top 632 A-1020 Vienna	(0)1 5 273 237 200	Andreas.lesch@acr-europe.com
2.	Point Electronics GmbH	Stumpergasse 41- 43 A-1060 Wien	(0)1 597 088-0	mail@point.at
3.	Via Donau-Österreichische Wasser- straßengesellschaft	Donau-City-Straße 1 A-1220 Wien	(0)50 4321-1704	marketa.zednicek@via-donau.org

Is geen bedrijf vermeld, dan betekent dat geen enkel bedrijf in dat land werd erkend.

België

Volgnr.	Naam	Adres	Telefoon +32	E-mail Website
1.	De Backer Scheepselectro	Doornstraat 92 B-9940 Evergem	(0)9 253 84 60	debacker.nv@telenet.be
2.	Northrop Grumman Sperry Marine Herr Luc Helsen	Noorderlaan 96 B-2030 Antwerpen	(0)3 233 14 33	sales.belgium@sperry.ngc.com
3.	Periskal Bvba	Bredabaan 451, B-2990 Wuustwezel	(0)3 669 57 36	info@periskal.com
4.	Service Electro	Boterhamvaartweg 2 Haven 138 B-2030 Antwerpen	(0)3 546 40 83	electro@serviceelectro.be
5.	Tresco Engineering Bvba Herr Yves Hacha	Kribbestraat 24 B-2000 Antwerpen	(0)3 231 07 31	info@tresco.eu

Is geen bedrijf vermeld, dan betekent dat geen enkel bedrijf in dat land werd erkend.

Duitsland

Volgnr.	Naam	Adres	Telefoon +49	E-mail Website
1.	Alphatron Marine Deutschland GmbH	Nienhöfener Straße 29-37 25421 Pinneberg	(0)4101-3771-101	rasmus@alphatron-deutschland.de
2.	CRETEC Schiffstechnik	Am Bahnhof 3 47661 Issum	(0)2835-2670	paul-issum@t-online.de
3.	Christl Alt Funkberatung und Verkauf	Vidiner Straße 5 93055 Regensburg	(0)941-794040	fa.peter.alt@t-online.de
4.	E&M Engel & Meier Schiffselektronik	Döbelnerstraße 4b 12627 Berlin	(0)30-2945445	em-schiffselektronik@t-online.de
5.	Elektro Jansen	Langestr. 35 und 44 49733 Haren (Ems)	(0)5932-2446	info@elektro-jansen.de
6.	Elektro-Navigation Schick & Co. GmbH	Siemensstraße 35 25462 Rellingen	(0)4101-301-220	info@elna.de
7.	Elektrotechnik Kemming e.K.	Kirchstraße 21 45711 Datteln	(0)2363-52901	elektrotechnik-kemming@t-online.de
8.	Funkelektronik Dieter Pundsack	Hoebelstraße 36 27572 Bremerhaven	(0)471-974080	info@pundsack.net
9.	Furuno Deutschland GmbH	Siemensstr. 33 25462 Rellingen	(0)4101-838201	r.elmer@furuno.de
10.	Günter Tiedemann	Auf der Haide 17 21039 Börnsen	(0)40-7205526	mr.t78@gmx.de
11.	HBI Harm Boontjes Internautik	Steingasse 29 97904 Dorfprozelten	(0)9392-98937	HBI-Harm.Boontjes@t-online.de
12.	in-innovative navigation GmbH	Leibnizstraße 11 70806 Kornwestheim	(0)7154 807 150	info@innovative-navigation.de
13.	Jentson Nachrichtentechnik	Buschhagenweg 6 26133 Oldenburg	(0)441-21713775	info@jentson.de
14.	Imtech Marine Germany GmbH	Albert- Einstein Ring 6 22761 Hamburg	(0)40-89972-201	j.ostrowitzki@imtechmarinegermany.com

Volgnr.	Naam	Adres	Telefoon +49	E-mail Website
15.	K+K Systemtechnik	An de Deelen 63 28779 Bremen	(0)421-69001-91	detlef@kk-systemtechnik.de
16.	Kadlec & Brömlin GmbH	Krausstr. 21 47119 Duisburg	(0)203-47995-0	info@kadlec-broedlin.de
17.	KSE Schiffselektronik	Rother Berg 80 47589 Uedem	(0)203-4565632	a.strake@kse-duisburg.de
18.	Lammers Schiffselektronik GmbH	Industriestraße 16 26789 Leer	(0)491-96079-0	info@lseleer.de
19.	Matronik Schiffselektrik und Schiffselektronik	In den Pannenkaulen 5 47509 Rheurdt	(0)2845-29899-0	Matronik-duisburg.de
20.	Mohrs+Hoppe GmbH	Plauener Str. 163 -165 13053 Berlin	(0)30-293469-0	info@mohrshoppegmbh.de
21.	Naval Marine GmbH Duisburg	Neumarkt 2 47119 Duisburg	(0)203-82650	info@naval-marine.de
22.	Pro Nautas B.V. GmbH	Kutterweg 1 26789 Leer	(0)491 98790 192	abeiden@pro-nautas.de
23.	Schafberger Funktechnik	Wolfsegger Straße 16 93195 Wolfsegg- Stetten	(0)9409-861250	schafberger-funktechnik@t-online.de
24.	Schwarz Technik GmbH	Lehmstraße 13 47059 Duisburg	(0)203-993370	info@schwarz-technik.de
25.	See-Nautic Emden	Nesserlander Straße 96 26723 Emden	(0)4921-27703	info@see-nautic.de
26.	Transas Europe GmbH	Luruper Chaussee 125 22761 Hamburg	(0)40-890666-0	info@transas.de
27.	Trede Schiffs- und Industrieelektronik	Wobbenhüller Chaussee 11 25856 Hattstedt	(0)4846-693-633	info@trede-schiffselektronik.de
28.	Gallandt Yachttechnik -Yachtelektronik	Gertrudenweg 36 33335 Gütersloh	(0)5241-3118	wassersport@gallandt.de

Is geen bedrijf vermeld, dan betekent dat geen enkel bedrijf in dat land werd erkend.

Frankrijk

Volgnr.	Naam	Adres	Telefoon +33	E-mail Website

Is geen bedrijf vermeld, dan betekent dat geen enkel bedrijf in dat land werd erkend.

Hongarije

Volgnr.	Naam	Adres	Telefoon +361	E-mail Website
1.	RSOE	Elnök u. 1 H-1089 Budapest	303 0168	robert.rafael@rsoe.hu
2.	NOVOFER Zrt	Hegyalja u. 86 H-1112 Budapest	319 8913	info@novofer.hu
3.	DND Telecom Center LTD.	Elnök u. 1 H-1089 Budapest	459 8050	dnd@dnd.hu

Nederland

Volgnr.	Naam	Adres	Telefoon +31	E-mail Website
1.	Alewijnse Marine B.V.	Energieweg 46C NL-6541 CX Nijmegen	(0)24-3716301	ams@alewijnse.nl www.alewijnsenavigatie.nl
2.	Alphatron Marine B.V.	Schaardijk 23 NL-3063 NH Rotterdam	T. (0)10-4534000 M. (0)6-53940856	deepsea@alphatronmarine.com www.alphatronmarine.com
3.	Arbode Maritiem B.V.	Industrieweg 30-a NL-4283 G Giessen	(0)183 645050	mail@arbodemaritiem.nl www.arbodemaritiem.nl

Volgnr.	Naam	Adres	Telefoon +31	E-mail Website
4.	Autena Marine B.V.	St. Teunisdmolenweg 48F NL-6534 AG Nijmegen	(0)24-3559417	info@autena.nl www.autena.nl
5.	De Wolf Products B.V.	Krab 6 NL-4401 Yerseke	(0)113-573580	martin@dewolfproducts.nl www.dewolfproducts.com
6.	Huisman Maritiem B.V.	Koningstraat 101 NL-6651 KK Druten	(0)487-518555	maritiem@huisman-elektro.nl www.huisman-elektro.nl
7.	Maritime & Industrial Training	Spinel 100 NL-3316 L Dordrecht	T. (0)78 6203430 M. (0)6 46257790	info@mit-bv.nl www.mit-bv.nl
8.	Nautiek Trainingen	Diepesteeg 2-a NL-6994 C De Steeg	T. (0)26 4950033 M. (0)6 28948109	info@nautiektraining.nl www.nautiektraining.nl
9.	Navimar B.V.	Schependijk 29 NL-4531 BW Terneuzen	T. (0)115 616329 M. (0)6 53686036	www.navimar.nl
10.	OK Maritime	Koningin ilhelminahaven ZZ-21 NL-3434 K Vlaardingen	T. (0)10 2344302 M. (0)6 22947037	peter@okmaritime.nl
11.	Operationalcare	Van Batenborchstraat 7 NL-6532 X Nijmegen	T. (0)24 37 83753 M. (0)6 534 19782	w.marneef@planet.nl
12.	Radio Holland Netherlands B.V.	Eekhoutstraat 2 NL-3087 AB Rotterdam	(0)10-4283344	info@radioholland.nl www.radioholland.nl
13.	RBC Brandbeveiliging	Stolwijkstraat 92 NL-3079 D Rotterdam	(0)10 2880228	info@rbc-nederland.nl www.rbc-nederland.nl
14.	SAM Electronics Nederland B.V.	IJzerwerkkade 36 NL-3077 MC Rotterdam	(0)10 479 5444	info@sam-electronics.nl www.sam-electronics.nl
15.	Shiptron B.V.	De Dolfijn 24 NL-1601 MG Enkhuizen	(0)228-317437	info@shiptron.nl www.shiptron.nl
16.	Werkina Werkendam B.V.	Biesboschhaven Noord 1b NL-4251 NL Werkendam	(0)183-502688	info@werkina.nl www.werkina.nl

Is geen bedrijf vermeld, dan betekent dat geen enkel bedrijf in dat land werd erkend.

Zwitserland

Volgnr.	Naam	Adres	Telefoon +41	E-mail Website
1.	JFS electronic Sturtzel & Co. AG	Rothusstrasse 9 CH-6331 Hünenberg	(0)41 790 16 16	jfs-electronic@swissradar.com

Is geen bedrijf vermeld, dan betekent dat geen enkel bedrijf in dat land werd erkend.